



Vlaanderen  
is landbouw & visserij

# DE BIOLOGISCHE LANDBOUW IN VLAANDEREN

## Stand van zaken 2015

2016

DEPARTEMENT  
LANDBOUW & VISSERIJ

[WWW.VLAANDEREN.BE/LANDBOUW](http://WWW.VLAANDEREN.BE/LANDBOUW)

////////////////////////////////////

# DE BIOLOGISCHE LANDBOUW IN VLAANDEREN

STAND VAN ZAKEN 2015

**2016**

////////////////////////////////////

Vincent Samborski, Luc Van Bellegem  
Departement Landbouw en Visserij en VLAM



## Colofon

### Samenstelling

Departement Landbouw en Visserij

Afdeling Monitoring en Studie

### Verantwoordelijk uitgever

Jules Van Liefferinge, secretaris-generaal Departement Landbouw en Visserij

### Depotnummer

D/2016/3241/098

### Lay-out

Vlaamse overheid

Voor meer informatie over het rapport kunt u contact opnemen met de auteur(s) van het rapport. Ons e-mailadres is als volgt samengesteld: [VOORNAAM.NAAM@LV.VLAANDEREN.BE](mailto:VOORNAAM.NAAM@LV.VLAANDEREN.BE) ([VOORNAAM.NAAM@VLAM.BE](mailto:VOORNAAM.NAAM@VLAM.BE)).

U vindt onze rapporten terug op:

[WWW.VLAANDEREN.BE/LANDBOUW/STUDIES](http://WWW.VLAANDEREN.BE/LANDBOUW/STUDIES)

Vermenigvuldiging en/of overname van gegevens zijn toegestaan mits de bron expliciet vermeld wordt:

Samborski V. & Van Bellegem L. (2016) *De biologische landbouw in Vlaanderen: stand van zaken 2015*, Departement Landbouw en Visserij, Brussel

Graag vernemen we het als u naar dit rapport verwijst in een publicatie. Als u een exemplaar ervan opstuurt, nemen we het op in onze bibliotheek.

Wij doen ons best om alle informatie, webpagina's en downloadbare documenten voor iedereen maximaal toegankelijk te maken. Indien u echter toch problemen ondervindt om bepaalde gegevens te raadplegen, willen wij u hierbij graag helpen. U kunt steeds contact met ons opnemen.

Deze publicatie werd door het Departement Landbouw en Visserij met de meeste zorg en nauwkeurigheid opgesteld. Er wordt evenwel geen enkele garantie gegeven omtrent de juistheid of de volledigheid van de informatie in deze publicatie. De gebruiker van deze publicatie ziet af van elke klacht tegen het Departement Landbouw en Visserij of zijn ambtenaren, van welke aard ook, met betrekking tot het gebruik van de via deze publicatie beschikbaar gestelde informatie. In geen geval zal het Departement Landbouw en Visserij of zijn ambtenaren aansprakelijk gesteld kunnen worden voor eventuele nadelige gevolgen die voortvloeien uit het gebruik van de via deze publicatie beschikbaar gestelde informatie.

# INHOUD

SAMENVATTING.....	5
<b>1 DE BIOLOGISCHE LANDBOUW IN DE EU-28.....</b>	<b>7</b>
1.1 BIOLOGISCHE PRODUCTIE IN EUROPA	7
1.2 BIOLOGISCHE VOEDINGSMARKT IN DE EU-28	8
1.3 BIOBELEID IN DE BUURLANDEN	8
<b>2 DE BIOLOGISCHE PRODUCTIE IN VLAANDEREN.....</b>	<b>10</b>
2.1 ALGEMEEN	10
2.2 AANTAL PRODUCTIEBEDRIJVEN	11
2.3 BELANGSTELLING VOOR DE BIOLOGISCHE LANDBOUW	13
2.4 TYPOLOGISCHE INDELING VAN DE BIOLOGISCHE BEDRIJVEN	14
2.4.1 Methodologie	14
2.4.2 Resultaat	14
2.5 AANTAL BEDRIJVEN IN DE KETEN	15
2.6 DIERLIJKE PRODUCTIE	16
2.7 PLANTAARDIGE PRODUCTIE	17
<b>3 PRIJZEN VAN ENKELE BIOLOGISCHE PRODUCTEN.....</b>	<b>19</b>
3.1 BIOLOGISCHE MELK	19
3.2 PRIJZEN VAN GROENTEN EN FRUIT	20
3.2.1 Witloof	21
3.2.2 Prei	21
3.2.3 Appelen en peren	22
<b>4 OVERHEIDSUITGAVEN 2015.....</b>	<b>23</b>
4.1 ALGEMEEN OVERZICHT	23
4.2 HECTARESTEUN	25
4.3 RECHTSTREEKSE STEUN	26
4.4 ONDERZOEK EN KENNISONTWIKKELING	27
<b>5 DISTRIBUTIE EN CONSUMPTIE VAN BIOLOGISCHE PRODUCTEN.....</b>	<b>29</b>
5.1 BESTEDINGEN	29
5.1.1 Totale bestedingen	29
5.1.2 Bestedingen per productcategorie	30
5.1.3 Bestedingen per capita	31
5.2 CONSUMENTENPROFIEL	32
5.3 MARKTAANDEEL	33
5.3.1 Marktaandeel per product	33
5.3.2 Marktaandeel per kopersgroep	34
5.4 DISTRIBUTIEKANALEN	35
5.5 CONSUMENTENPRIJS	36
Figuren.....	38
Tabellen.....	39
Bronnen.....	40
Bijlage 1: oppervlakten per teelt.....	41

## SAMENVATTING

De Vlaamse biologische sector groeide standvastig verder in 2015. De sector telde eind 2015 370 bedrijven (+8% ten opzichte van 2014) die als producent zijn gecertificeerd ofwel een netto toename van 27 bedrijven. Samen bewerkten ze een areaal van 5.343 hectare (+6%). Dat is een aandeel van 0,9% in het totale Vlaamse landbouwareaal. In de totale Europese bio-voedingsomzet bedroeg het Vlaams aandeel in 2014 eveneens 0,9%. Als regio blijft Vlaanderen een kleine speler op de Europese biologische markt.

81% van de biologische bedrijven zijn gespecialiseerde bedrijven, waarmee wordt bedoeld dat ze hun opbrengsten hoofdzakelijk uit één productietak halen. De meest voorkomende specialisaties zijn groenten in openlucht (26%), dierlijke productie (17%), fruitteelten (15%) en akkerbouw (15%). Biologische bedrijven zijn ook vrij jonge bedrijven: precies de helft van de bestaande Vlaamse biologische bedrijven zijn aangemeld in de laatste vijf jaar. De verhouding tussen bioboeren met een landbouwachtergrond en bioboeren die vanaf nul hun bedrijf opstarten ligt op ongeveer 55/45.

Er is nog steeds een toenemende belangstelling om om te schakelen. Het aantal ingeschreven en afgestudeerde cursisten is in de periode 2008-2015 verdubbeld en 65% van de afgestudeerden zijn actief in de biosector. Bio zoekt Boer verleende een record aantal van 111 adviezen. Tussen een vierde en een derde van de nieuwe omschakelaars deden dat na advies bij Bio Zoekt Boer.

Het biologisch areaal bestaat voor 46% uit grasland en gronden met natuurwaarde. 18% wordt ingenomen door bodembedekkers en 16% door akkerbouwgewassen. Aardappelen, groenten en kruiden nemen 11% van het bio-areaal in en fruit 9%. De akkerbouwgewassen en de categorie "aardappelen, groenten en kruiden", vertonen de belangrijkste areaaltoenames, met respectievelijk 19% en 12%.

Net geen derde van de biobedrijven (120 bedrijven) doet aan dierlijke productie. Eén op de drie Vlaamse biobedrijven met dieren hebben enkel en alleen pluimvee. De totale biologische veestapel nam met 12% toe ten opzichte van 2014.

De prijs die de biologische landbouwer krijgt voor zijn product ligt over het algemeen hoger dan in de conventionele landbouw. Vooral de melkprijs valt op, met een verschil van meer dan 20 euro per 100 liter melk.

Naast de producenten zijn er ook nog 823 andere marktdeelnemers die voor bereiding, verdeling of verkoop van biologische producten gecertificeerd zijn. Dat is 11% meer als in 2014. De grootste groep zijn de bereiders, die minstens 37% van de marktdeelnemers vertegenwoordigen. 31% van de marktdeelnemers stonden voor meerdere activiteiten onder controle.

In 2015 trok Vlaanderen 3,9 miljoen euro uit voor de biologische sector, dat is bijna 4% meer als in 2014. De verdeling blijft gelijkaardig aan vorige jaren. 43% van de middelen ging naar de biologische productie onder de vorm van hectaresteen, investeringssteun, tussenkomst in controlekosten en bedrijfsadvisering. 22% werd besteed aan onderzoek en ontwikkeling, 20% aan keten- en marktontwikkeling (subsidie BioForum Vlaanderen) en 15% aan communicatie, promotie en

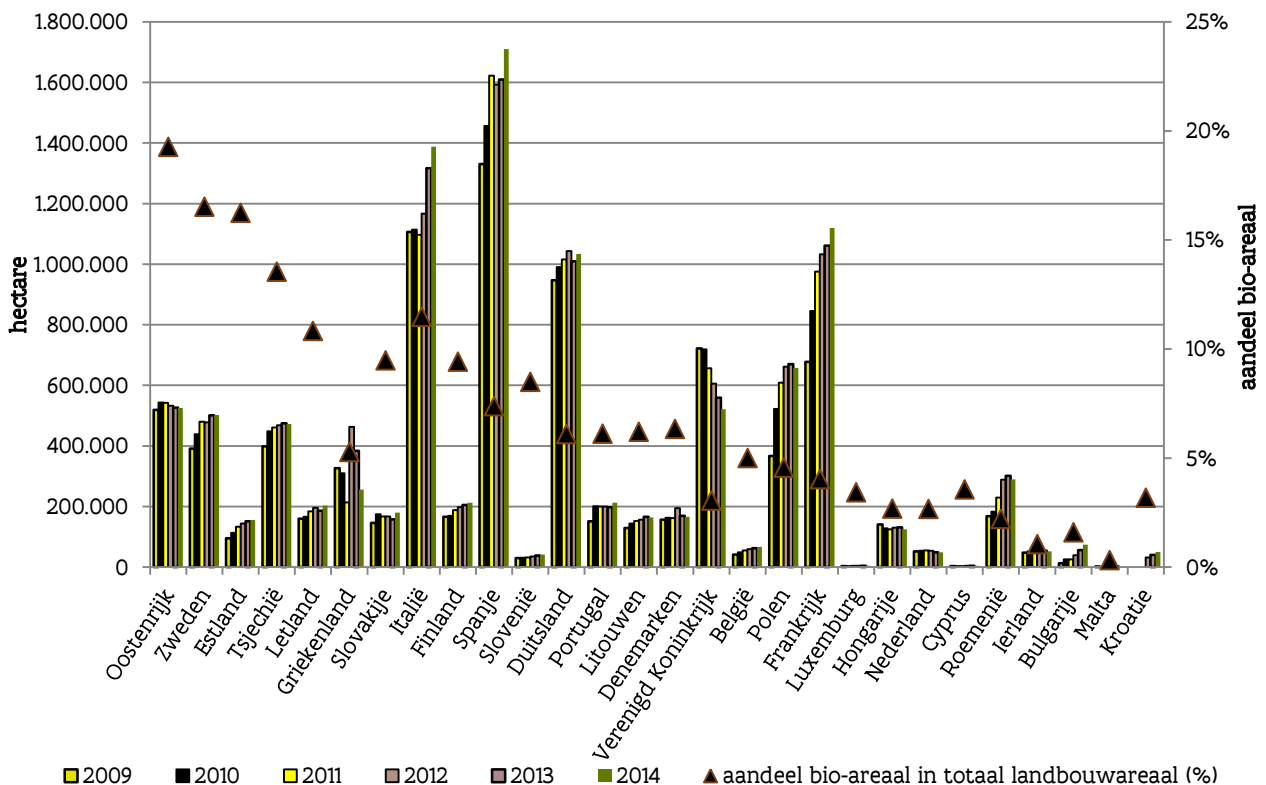


# 1 DE BIOLOGISCHE LANDBOUW IN DE EU-28

## 1.1 BIOLOGISCHE PRODUCTIE IN EUROPA

De biologische sector blijft verder groeien in de EU-28. De recentste gegevens hebben betrekking op 2014. Het totale Europese bio-areaal bedraagt inmiddels 10,2 miljoen hectare, een toename met 1,5% ten opzichte van 2013. Spanje, Italië en Frankrijk springen erbovenuit, met elk meer dan een miljoen hectare bio-areaal. Vooral Frankrijk kende een indrukwekkende groei: in de periode 2007-2014 is het bio-areaal er verdubbeld. Grote areaalgroei zien we nog bij enkele Oost-Europese landen zoals Bulgarije, Kroatië en Slovaکیe. In het Verenigd Koninkrijk (-7%) en Griekenland (-33%) gaat het bio-areaal achteruit. In het VK is er al jaren sprake van een structureel probleem, in Griekenland is de economische crisis de boosdoener. Het land met het hoogste aandeel bio in de totale oppervlakte cultuurgrond blijft Oostenrijk, met 19%. Ook Zweden, Estland, Tsjechië, Italië en Letland hebben meer dan 10% biologisch landbouwareaal. Met exact 5% bio-areaal ligt België (aandeel Vlaanderen 0,8%) net onder het Europees gemiddelde van 5,9%.

Figuur 1: het areaal bio (omschakeling+biologisch) en het aandeel biologisch areaal in de totale oppervlakte cultuurgrond, per EU-lidstaat, 2014



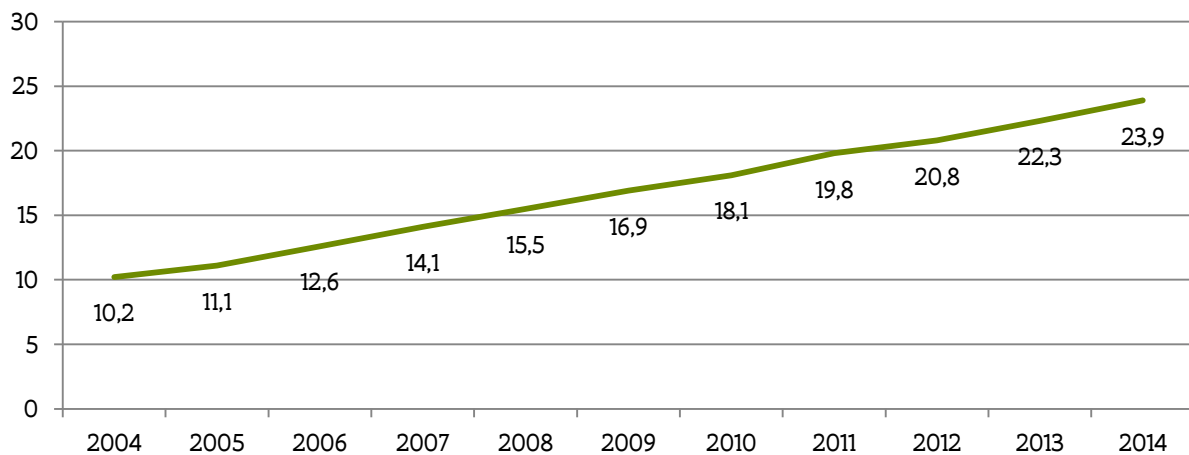
Bron: Eurostat / FiBL



## 1.2 BIOLOGISCHE VOEDINGSMARKT IN DE EU-28

De recentste volledige cijfers hebben betrekking op 2014. De EU-28 heeft een aandeel van 38% van alle bio-retailverkoop in de wereld. De grootste markt van biologische voedingsproducten binnen de EU-28 blijft Duitsland (7,9 miljard euro), gevolgd door Frankrijk (4,8 miljard euro), het Verenigd Koninkrijk (2,3 miljard euro), Italië (2,1 miljard euro) en Zweden (1,4 miljoen euro). België rangschikt zich op de tiende plaats met 435 miljoen euro in 2014 of een aandeel van 1,8% in de totale biologische voedingsbestedingen van de EU-28 (aandeel Vlaanderen: 0,9%). Naar besteding per capita zijn Luxemburg (164 euro per capita per jaar) en Denemarken (162 euro) de koplopers. De hoogste marktaandeelen van de biologische markt in de EU-28 zijn voor Denemarken (7,6%) en Oostenrijk (6,5%).

Figuur 2: markt voor biologische voedingsproducten in de EU-28, in miljard euro, 2004-2014



Bron: IFOAM & FiBL, The World of Organic Agriculture

## 1.3 BIOBELEID IN DE BUURLANDEN

Het biobeleid in onze buurlanden loopt vrij sterk uiteen. Overeenkomsten beperken zich tot financiering vanuit Europese portefeuilles zoals de hectaresteen (pijler 2) en de onderzoeksprogramma's (Core-Organic). Op Nederland na kennen al onze buurlanden hectaresteen toe aan de producenten in het kader van het Europees plattelandsontwikkelingsbeleid.

De nationale beleidskeuzes vertonen grotere verschillen. **Frankrijk** steunt als enige land de kleinste biobedrijven langs fiscale weg aan de hand van het belastingkrediet. Deze maatregel is bedoeld als compensatie voor de bedrijven met weinig of geen grond die benadeeld werden door de berekeningsmethoden voor de toeslagrechten. Een in aanmerking komend biobedrijf kan maximaal 2.500 euro als kosten aftrekken in zijn belastingen. De hectaresteen heeft eveneens een rol gespeeld bij de grote golf van omschakelingen in de voorbije jaren. In 2014 werd het voorziene budget voor hectaresteen zelfs overschreden. Bio neemt een flinke hap uit het budget, met 200 tot 250 miljoen euro aan jaarlijkse uitgaven.

**Nederland** maakte bijna tien jaar geleden de keuze om alle overheidsinmenging stop te zetten en de sector te verzelfstandigen. De Nederlandse biosector zorgt nu zelf voor zijn eigen financiering maar kan nog bij de overheid aankloppen voor extra ondersteuning op vlak van bv. onderzoek. De verschillende ketenactoren (producenten, bereiders, distributeurs) zijn verenigd in BioNext, dat ook het aanspreekpunt is voor dialoog met de overheid en als doel heeft de sector verder te ontwikkelen. Het budget bedroeg in 2014 nog 2,7 miljoen euro, waarvan 60% door de sector zelf gedragen wordt.

In **Duitsland** is er een federaal programma voor biologische landbouw, maar de uitvoering van de maatregelen is ten laste van de Bundesländer. Zo bepalen de Länder het bedrag van de hectaresteen die ze toekennen aan de biolandbouwers. Duitsland spendeert jaarlijks ongeveer 250 miljoen euro ten behoeve van de biosector.

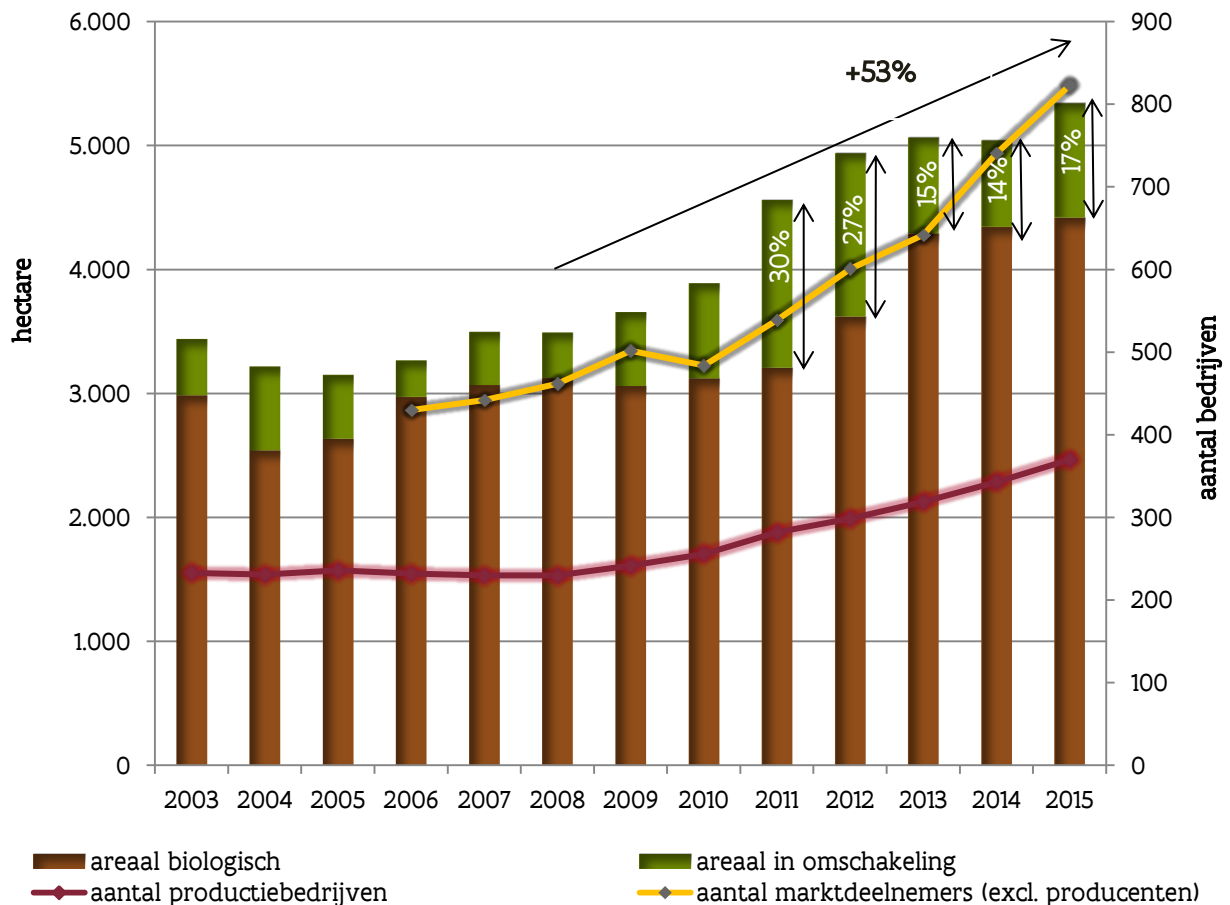
Het **Verenigd Koninkrijk** is een apart geval. De biosector kent er al jaren een dalende trend op het vlak van areaal en aantal biolandbouwers. Sinds 2011 groeide de omzet uit de verkoop van bioproducten evenwel met 17%. Sectororganisaties hekelden het gebrek aan politieke belangstelling voor bio. Momenteel heeft enkel Schotland nog een actieplan voor bio. In Engeland en Wales was er een “phase out” van de actieplannen bio in respectievelijk 2007 en 2010. De laagste hectarepemie vindt men in het Verenigd Koninkrijk terug. Het Verenigd Koninkrijk legt dan weer de nadruk op de positieve rol van biolandbouw op het milieu en legt de bioboeren randvoorwaarden op op het vlak van milieubeheer voor het bekomen van hectaresteen.

## 2 DE BIOLOGISCHE PRODUCTIE IN VLAANDEREN

### 2.1 ALGEMEEN

In 2015 zette de groei van de biologische sector in Vlaanderen zich door. In 2015 lag het bio-areaal 53% hoger dan in 2008. De gemiddelde groei van het areaal (biologisch + omschakeling) over de periode 2010-2015 bedraagt bijna 7% per jaar. In de jaren voor 2010 lagen de groeicijfers beduidend lager. Ook het aantal biobedrijven groeit gemiddeld met 7% per jaar. Het aantal andere marktdeelnemers neemt meer dan evenredig toe. Vooral het aantal verdelers van biologische producten is sterk toegenomen in de periode 2010-2015.

Figuur 3: evolutie van de oppervlakte bio, oppervlakte in omschakeling (linkeras), aantal producenten en aantal marktdeelnemers (exclusief producenten) (rechteras), 2003-2015



Bron: Departement Landbouw en Visserij

## 2.2 AANTAL PRODUCTIEBEDRIJVEN

Eind 2015 waren er 370 biologisch producerende bedrijven onder controle. Dat zijn er netto 27 meer dan in 2014 of een toename met 8%. Er startten 52 nieuwe biobedrijven en 25 bedrijven zetten hun productie-activiteit stop. Bedrijven die in hetzelfde jaar starten en stoppen worden niet meegeteld. Ook wijzigingen van vennootschapsnaam of vennootschapsvorm worden niet meegeteld. Bedrijven die bepaalde activiteiten in een nieuwe vennootschap onderbrengen op hetzelfde vestigingsadres worden wel als een nieuw bedrijf beschouwd. Er dient ook benadrukt te worden dat met "bedrijven" niet enkel professionele landbouwers bedoeld wordt. Ook niet-landbouwers die een of enkele percelen wensen te laten certificeren zijn in het totaal meegeteld.

Slechts één van de 25 gestopte Vlaamse biobedrijven beoefent nog andere activiteiten onder controle uit. Van de 370 producenten zijn er 46 gecertificeerd als verkooppunt (43 in 2014). Dat betekent dat 12% van de producenten onverpakte bioproducten van andere bedrijven op hun bedrijf of op een andere locatie verkopen. Verkoop van eigen producten staat niet onder controle als verkooppunt. 50 producenten (14%) verwerken zelf biologische producten.

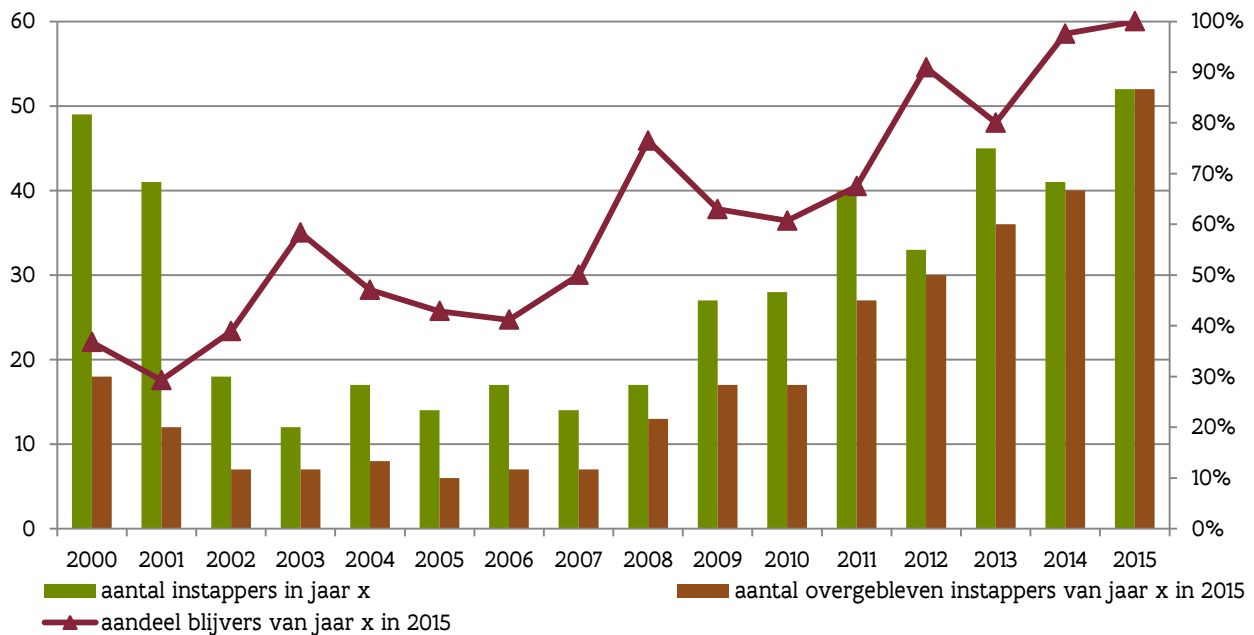
Tabel 1: Vlaamse biologische bedrijven onder controle, nieuwe bedrijven, stopzettingen en nettogroei, per provincie, 2015

	totaal onder controle	gestopt in 2015	nieuw in 2015	nettogroei t.o.v. 2014
West-Vlaanderen	72	6	14	+8
Oost-Vlaanderen	91	7	9	+2
Limburg	60	2	14	+12
Antwerpen	73	6	9	+3
Vlaams-Brabant	74	4	6	+2
<b>totaal</b>	<b>370</b>	<b>25</b>	<b>52</b>	<b>+27</b>

Bron: Departement Landbouw en Visserij

Het is voor de biosector belangrijk dat er een behoud plaatsvindt van de bedrijven die beslissen om de biologische productiemethode toe te passen. Zeker gezien de toenemende vraag naar bioproducten is een inlandse productie wenselijk. Het valt echter op dat er weinig biobedrijven zijn die op lange termijn blijven bestaan. Dit wordt geïllustreerd in figuur 4. Van alle bedrijven die zich voor 2010 hebben laten certificeren als biologisch bedrijf, is 60% gestopt. Van alle bedrijven die zich vanaf 2010 aanmeldden, is 85% nog actief. Precies de helft van de bestaande Vlaamse biologische bedrijven zijn aangemeld in de periode 2011-2015 en zijn dus jonge bedrijven.

Figuur 4: aantal instappers en overblijvers in de biologische productie, Vlaanderen, 2000-2015



Bron: Departement Landbouw en Visserij

Aan de hand van geregistreerde gegevens van de dienst Identificatie van het Departement Landbouw en Visserij kan de (historische) activiteit van de biolandbouwer worden bepaald. Deze databank bevat onder meer gegevens van alle personen met een ‘landbouwerrol’ waardoor ze steunaanvragen kunnen indienen bij het departement (rechtstreekse steun, investeringssteun etc.) Zo kon nagegaan worden welke nieuwe biolandbouwers vroeger reeds actief waren als landbouwer. Een gelijkaardige oefening geeft aan of stopzetters als landbouwer actief blijven na de stopzetting van hun bio-activiteit. Dat gebeurde door na te gaan of ze in het volgende jaar een verzamelaanvraag indienden bij de overheid. De analyse werd uitgevoerd aan de hand van de lijst van gecertificeerde biolandbouwers uit 2014.

Ongeveer de helft van de nieuwe biolandbouwers in 2014 was voorheen reeds actief als landbouwer. 16 bedrijven startten hun eigen biobedrijf op vanaf nul. Van de overige nieuwkomers weet men dat ze reeds actief waren, maar niet als producent. In 2015 diende 60% van de nieuwe biologische ondernemingen reeds een verzamelaanvraag in in eerdere jaren.

Van de 15 ondernemingen die hun activiteit “bioproductie” in 2014 hebben stopgezet, zijn er vier producenten die het jaar na hun stopzetting een verzamelaanvraag indienden en dus nog actief blijven in de land- en tuinbouw. 4 bedrijven zijn definitief stopgezet en 6 ondernemingen zijn nog steeds actief volgens de Kruispuntendatabank voor Ondernemingen, maar niet meer in de biosector en niet als producent.



Tabel 2: activiteit van de nieuwe biolandbouwer voor hun omschakeling en van stopzetters na hun stopzetting, 2014-2015.

	2014	2015
<b>nieuwe ondernemingen</b>	<b>39</b>	<b>52</b>
- die reeds actief waren als landbouwer voor omschakeling	21	32
- die niet actief waren als landbouwer voor omschakeling	16	20
- actief, maar geen productieactiviteit	2	0
<b>ondernemingen die hun activiteit bioproductie stopzetten</b>	<b>15</b>	<b>25</b>
- actief als landbouwer na stopzetting	4	-
- definitieve stopzetting van het bedrijf	4	-
- actief, maar geen productieactiviteit	6	-
- status onbekend	1	-

Bron: Departement Landbouw en Visserij, FOD Economie (KBO Public Search)

## 2.3 BELANGSTELLING VOOR DE BIOLOGISCHE LANDBOUW

Landwijzer vzw is het gespecialiseerd vormingscentrum voor biologische en biodynamische landbouw en voeding in Vlaanderen en biedt vorming en opleiding voor kandidaat-biolandbouwers alsook voor reeds actieve professionelen. De belangstelling wordt gepeild aan de hand van het aantal cursisten bij Landwijzer vzw enerzijds, en aan de hand van het aantal contactopnames bij Bio Zoekt Boer anderzijds. Gegevens van Landwijzer vzw over het tweejarig leertraject geven een indicatie over de belangstelling voor de biologische productiemethode. De cijfers over de jaren heen zijn positief. 65% van de afgestudeerde cursisten is actief binnen de biosector (bron: Landwijzer VZW). In de periode 2008-2015 verdubbelde het aantal inschrijvingen en afgestudeerden bij Landwijzer. Het aantal deelnemers aan starterscursussen A en B voor land- en tuinbouwers bleef vrij stabiel in dezelfde periode.

Tabel 3: aantal inschrijvingen en afgestudeerden tweejarig leertraject Landwijzer vzw, Vlaanderen, 2008-2015

startjaar	aantal inschrijvingen	aantal afgestudeerden	aantal deelnemers starterscursussen A+B
2008	18	12	1.181
2009	15	10	1.253
2010	15	7	1.133
2011	19	13	1.232
2012	20	17	958
2013	20	19	664 (**)
2014	29	26 (*)	1.139
2015	37	35 (*)	807 (***)

Bron: Landwijzer vzw, Departement Landbouw en Visserij

(\*) deze vormingen zijn nog lopend. De cijfers geven het aantal cursisten weer in februari 2015.

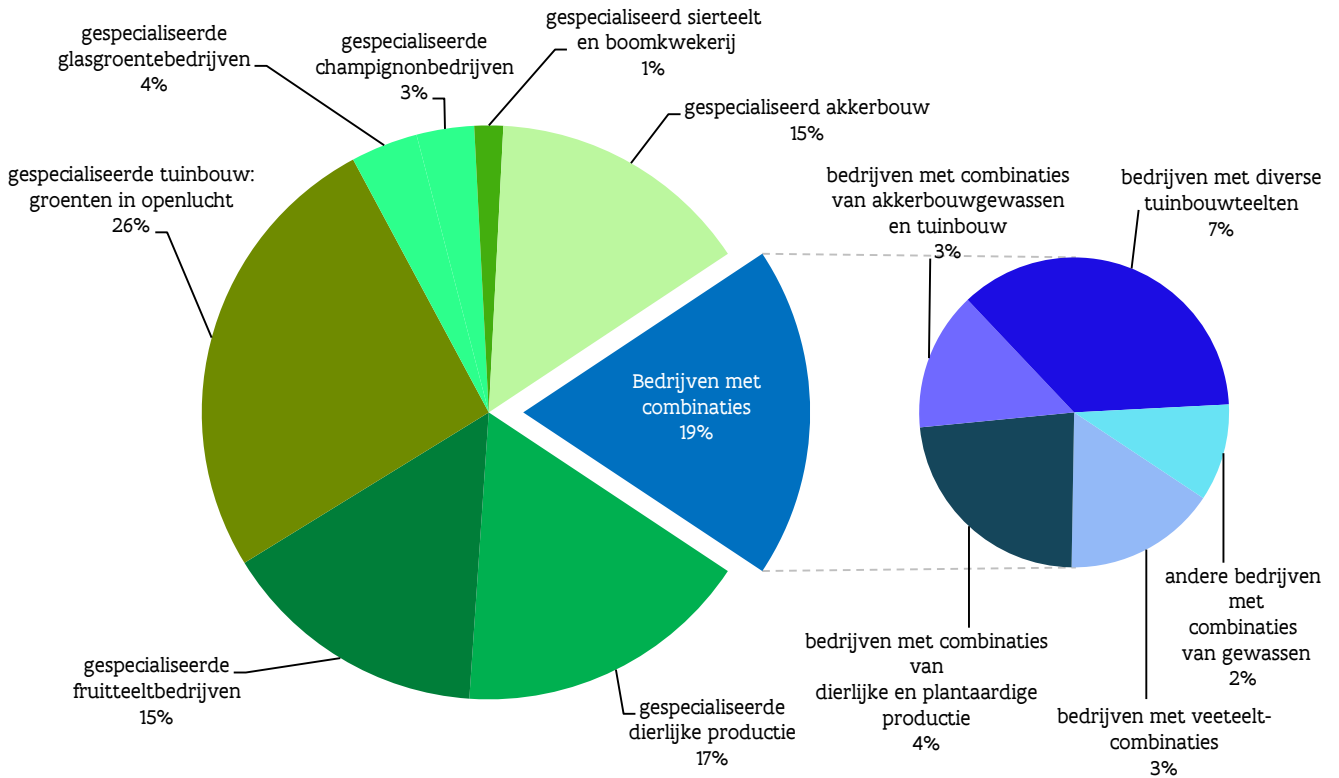
(\*\*): onvolledig wegens omschakeling naar e-loket

(\*\*\*): onvolledig

Bio Zoekt Boer geeft advies op maat van het bedrijf over de omschakelingsmogelijkheden en over praktische aspecten. Het is interessant om weten hoeveel producenten het aanspreekpunt voor de biosector effectief weet te overtuigen. Het contactpunt houdt immers bij hoeveel van de adviesvragers de stap naar biologische productie zetten.



Figuur 5: typologische indeling van de biologische bedrijven, Vlaanderen, 2015



Bron: Departement Landbouw en Visserij

## 2.5 AANTAL BEDRIJVEN IN DE KETEN

Zodra bedrijven in de voedselketen met biologische ingrediënten of producten werken zijn ze wettelijk onderworpen aan een uitvoerige controle op hun activiteiten. Producenten worden hier niet opgenomen, zelfs al oefenen ze andere activiteiten uit zoals bereider, verdeler, verkooppunt. Bij de verkooppunten worden enkel verkooppunten opgenomen die onder controle staan. Winkels die enkel voorverpakte producten verkopen zijn vrijgesteld van controle. De criteria voor vrijstelling werden in 2015 gewijzigd. Voor een specifiekere omschrijving van de gecontroleerde activiteiten in de keten verwijzen we naar het Besluit van de Vlaamse Regering van 12 december 2008 en de wijziging van 6 februari 2015. Winkels die werken in ketenverband en overkoepelend onder controle staan, tellen slechts als 1. Om die reden ligt het reële aantal verkooppunten (vestigingen) onder controle dus hoger dan het opgegeven getal.

823 bedrijven met hoofdzetel in Vlaanderen verwerkten, verdeelden, importeerden en/of verkochten biologische producten. Dat zijn 82 bedrijven meer dan in 2014. De grootste groep zijn de bereiders, die



minstens 37% van alle marktdeelnemers vertegenwoordigen. Hierin zitten 38 vestigingen van eenzelfde grootdistributeur die met biologische ingrediënten werkt. De Vlaamse bio-voedingsbedrijven hadden in 2014 een aandeel van minstens 6% in het totale aantal Vlaamse voedingsbedrijven. Er zijn daarnaast ook 254 bedrijven die verschillende activiteiten uitoefenen op hun bedrijfsvestiging. Het komt bijvoorbeeld vaak voor dat een bereider zelf zijn producten verpakt en verdeelt.

Tabel 5: aantal marktdeelnemers onder controle (exclusief producenten), Vlaanderen, 2010-2015

	2010	2011	2012	2013	2014	2015	evolucie 2014-2015
enkel verdeler	68	78	95	122	147	164	+17
enkel bereider	226	226	238	248	283	307	+24
enkel verkooppunt	51	44	51	28	66	71	+5
enkel importeur	23	20	24	28	26	27	+1
combinatie van meerdere activiteiten	144	171	193	216	219	254	+35
<b>totaal aantal marktdeelnemers (excl. unieke producenten)</b>	<b>512</b>	<b>539</b>	<b>601</b>	<b>642</b>	<b>741</b>	<b>823</b>	<b>+82</b>

Bron: Departement Landbouw en Visserij op basis van TÜV Integra, Certisys, Quality Partner

## 2.6 DIERLIJKE PRODUCTIE

120 van de 370 Vlaamse biobedrijven (32%) houden zich bezig met veehouderij. Dat is hetzelfde aantal als in 2014. Er zijn 58 bedrijven die pluimvee hebben, de belangrijkste deelsector. Eén op drie bedrijven (40) met dieren houdt enkel en alleen pluimvee. Verder zijn er ook 44 bedrijven met rundvee waarvan er 24 alleen maar melk- en/of vleesvee hebben. Het aantal schapenbedrijven neemt opnieuw af naar 27. Toch neemt het aantal schapen op die bedrijven toe. Er zijn verder ook nog 16 bio-varkensbedrijven en 15 bio-geitenbedrijven. Cijfers van Eurostat tonen dat bijna 15% van alle in België gehouden schapen en geiten biologisch zijn. Deze dieren worden veelal in combinatie met andere diersoorten gehouden.

Tabel 6: aantal biologische bedrijven met dierlijke productie, Vlaanderen, 2013-2015

	2013	2014	2015
bedrijven (uniek)	126	120	120
bedrijven met rundvee	49	48	44
enkel rundvee	28	26	24
bedrijven met pluimvee	51	54	58
enkel pluimvee	33	38	40
bedrijven met varkens	14	16	16
bedrijven met schapen	35	32	27
bedrijven met geiten	14	13	15
bedrijven met paarden en hertachtigen	8	12	10

Bron: Departement Landbouw en Visserij op basis van TÜV Integra, Certisys, Quality Partner

De bepaling van het aantal dieren gebeurt op basis van de controles ter plaatse. Voor pluimvee en varkens gebeurt dat op basis van het aantal verkochte dieren op jaarbasis, voor de overige diersoorten gebeurt het op basis van het aantal vastgestelde dieren bij controle. Er stonden in 2015 meer dan 422.000 dieren onder controle (+12,5% ten opzichte van 2014), waarvan het overgrote deel pluimvee is.

Zonder het pluimvee zijn er meer dan 13.000 stuks vee op de Vlaamse biologische bedrijven. Er is een afname van het aantal biologische runderen met 9%. Het aantal varkens daarentegen neemt met 87% toe, en ook het aantal schapen en geiten gaat omhoog. De biologische veestapel staat gelijk aan 5.871 grootvee-equivalenten.

Tabel 7: aantal biologische dieren onder controle en aantal GVE, 2010-2015, Vlaanderen

	2010	2011	2012	2013	2014	2015
runderen	2.676	3.014	2.797	3.040	2.801	2.565
waarvan melkkoeien	1.191	1.224	1.271	1.228	1.434	1.141
varkens	1.672	1.908	2.098	2.824	1.842	3.452
pluimvee	264.376	357.631	346.731	352.900	364.061	409.097
waarvan legkippen	90.981	130.384	131.867	135.495	142.959	168.201
waarvan moederdieren	49.180	99.880	87.810	105.413	106.040	97.780
waarvan vleeskippen	124.170	127.345	127.030	111.968	114.942	143.107
schapen	1.859	3.876	2.578	2.349	1.775	2.132
geiten	2.292	4.134	4.180	4.468	4.710	4.906
paarden en hertachtigen	153	196	74	87	74	70
bizonkoeien	0	0	0	0	32	34
andere	20	30	23	54	78	10
<b>totaal</b>	<b>273.748</b>	<b>370.789</b>	<b>358.481</b>	<b>365.722</b>	<b>375.373</b>	<b>422.266</b>
<b>totaal exclusief pluimvee</b>	<b>9.372</b>	<b>13.158</b>	<b>11.750</b>	<b>12.822</b>	<b>11.312</b>	<b>13.169</b>
<b>aantal GVE</b>	<b>4.864</b>	<b>5.898</b>	<b>5.861</b>	<b>5.554</b>	<b>5.581</b>	<b>5.871</b>

Bron:: Departement Landbouw en Visserij op basis van TÜV Integra, Certisys, Quality Partner

## 2.7 PLANTAARDIGE PRODUCTIE

Het biologisch areaal nam in 2015 toe tot 5.343 hectare, een stijging met 6% ten opzichte van 2014. Het aandeel in het Vlaamse landbouwareaal bedraagt 0,9%. 924 hectare (17% van het totaal areaal) van het totaal bio-areaal was in omschakeling. Ook biopercelen van Vlaamse bioproducenten die in Wallonië liggen, zijn in het totaal areaal meegenomen vermits de percelen worden gelinkt aan het vestigingsadres. Uit navraag blijkt dat het om 7 producenten gaat en 130 hectare. Er zijn ook 9 producenten die in Wallonië gevestigd zijn met 167 ha aan percelen in Vlaanderen.

De sterkste toename (+19%) doet zich voor bij de akkerbouwgewassen. De graangewassen hebben met een aandeel van 71% het grootste aandeel in die groep. Belangrijke gewassen zijn maïs (164 ha), triticale (120 hectare), gerst (83 hectare) en tarwe (76 hectare). Voor het eerst verschijnt ook de productie van quinoa (2,5 hectare) in het biologische landschap. Bijna de helft van het bio-areaal bestaat uit tijdelijk of permanent grasland (1723 hectare) en gronden in natuurbeheer (695 hectare).

Het areaal bodembedekkers, dat dicht bij 1.000 hectare komt, groeide met 12%. 95% van die bodembedekkers bestaat uit klavergewassen, de overige 5% uit vlinderbloemige en niet-vlinderbloemige gewassen. Stikstofhoudende gewassen worden gebruikt om de bodem op natuurlijke wijze gezond en vruchtbaar te houden.

Het areaal aardappelen, groenten en kruiden is met 12% toegenomen. De niet gespecificeerde vollegrondsgroenten (186 hectare), aardappelen (110 hectare), pompoenen (59 hectare) en prei (40

hectare) zijn goed voor een aandeel van twee derde binnen deze categorie. 29 hectare is met diverse kruiden beplant (peterselie, bieslook, basilicum, medicinale kruiden...).

Het fruitareaal vertoont een daling van 2%. Meer dan de helft van het biologisch fruitareaal wordt ingenomen voor de productie van appels en peren. Verder vindt men ook nog 67 hectare aan allerhande bessen.

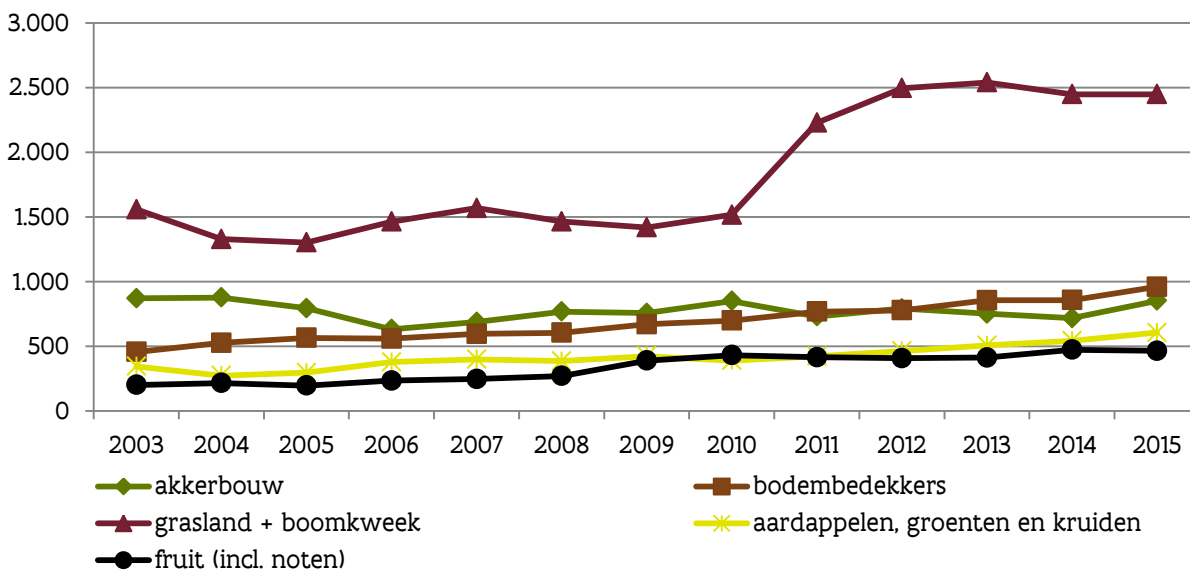
Tabel 8: areaal in omschakeling en biologisch volgens teeltgroepen, 2015, Vlaanderen

	in omschakeling	biologisch	totaal	evolutie 2014-2015	aandeel
akkerbouw (incl. granen, industriële gewassen)	239	613	852	+19%	16%
bodembedekkers	150	809	959	+12%	18%
grasland, boomkweek, areaal onder natuurbeheer	397	2.051	2.448	-	46%
sierteelt	7	7	14		<1%
aardappelen, groenten en kruiden	68	537	605	+12%	11%
fruit	63	402	465	-2%	9%
<b>totaal</b>	<b>924</b>	<b>4.419</b>	<b>5.343</b>	<b>+6%</b>	<b>100%</b>

Bron: Departement Landbouw en Visserij op basis van TÜV Integra, Certisys, Quality Partner

De evolutie van het areaal per teeltcategorie toont aan dat er over het algemeen een trage groei plaatsvindt. Enkel bij het grasland maakte het areaal vanaf 2010 een sprong van 1.500 hectare naar circa 2.500 hectare.

Figuur 6: evolutie van de arealen bio volgens teeltgroep, Vlaanderen, 2003-2015



Bron: Integra, Certisys, Quality Partner

### 3 PRIJZEN VAN ENKELE BIOLOGISCHE PRODUCTEN

De prijzen van biologische producten zijn over het algemeen hoger dan in de gangbare sector. De hogere prijzen zijn het gevolg van hogere productiekosten voor inputs en arbeid, maar compenseren ook meteen het wat lagere rendement ten opzichte van hun gangbare collega's.

#### 3.1 BIOLOGISCHE MELK

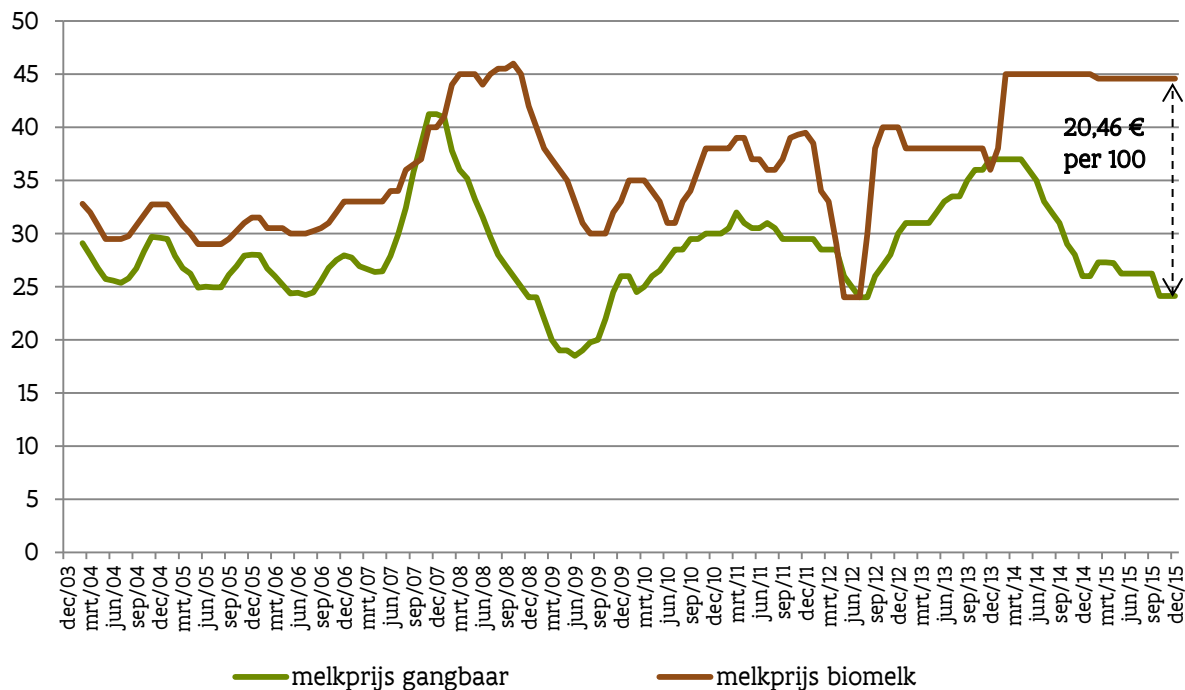
De afschaffing van het melkquotum is sinds 1 april 2015 een feit en het was afwachten welke invloed dat zou hebben op het productie- en prijsverloop. Sinds de afschaffing van het melkquotum steeg de melkproductie met 4,5% in België (Boer&Tuinder, 8 januari 2016). De belangrijkste Belgische coöperatieve, Milcobel, verlaagde reeds in augustus 2015 haar prijs van 26,23 euro naar 24,13 euro per 100 liter. De eerste prognoses ("*Prospects for EU agricultural markets and income 2015-2025*") gaven aan dat 2015 het slechtste jaar ging worden van de postquotum periode 2015-2025. Vanaf 2016 wordt een licht stijgende melkprijs verwacht door een wereldwijde toename van de vraag. Een hogere melkprijs (hoger dan 30 euro per 100 liter) zou pas vanaf 2020 opnieuw mogelijk zijn.

In de biologische melkveehouderij liggen de kaarten anders. De vraag naar biomelk is nog steeds hoger dan het aanbod, waardoor er van overproductie geen sprake is. Bovendien is biomelk ook niet afhankelijk van de situatie op de wereldmarkt. De prijs van Biomelk Vlaanderen lag in 2015 heel het jaar constant op 44,59 euro per 100 liter. Tegen het einde van 2015 lag de prijs van biologische melk 85% hoger dan de prijs van gangbare melk, ofwel een verschil van 20,46 euro per 100 liter geproduceerde melk. Nooit eerder lag dit verschil zo hoog en het ziet er voorlopig naar uit dat dit ook zo zal blijven.



Momenteel biedt de biosector dus nog steeds kansen in de melkveehouderij en worden de volgende jaren meer omschakelaars verwacht. Er kan voorlopig meer geproduceerd worden zonder dat dit een negatieve invloed heeft op de prijs.

Figuur 7: evolutie van de gangbare en biologische melkprijs, 2004-2015, in euro per 100 liter, België



Gangbare prijs:: prijs Milcobel  
 Biologische prijs:: prijs Biomelk Vlaanderen  
 Bron:: Drietand Magazine

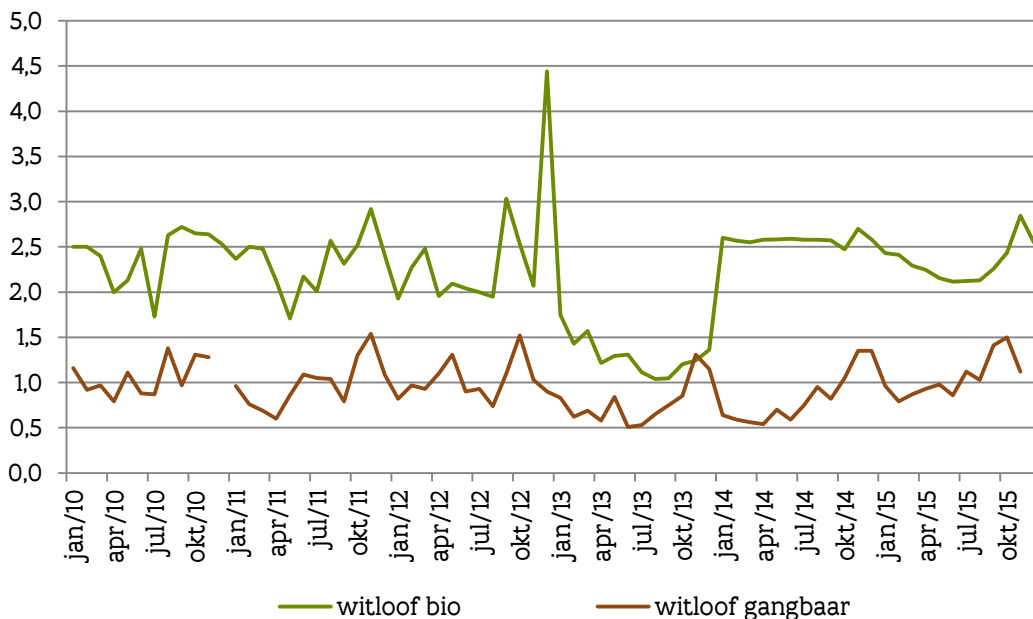
### 3.2 PRIJZEN VAN GROENTEN EN FRUIT

De afzet van groenten en fruit verloopt voornamelijk via coöperatieve afzetorganisaties. 2015 was voor de prijsvorming in de gangbare groenteteelt een beter jaar dan 2014. De financiële opbrengst lag in de eerste acht maanden van het jaar volgens cijfers van de Boerenbond bijna een kwart hoger. Vooral telers van vollegrondsgroenten hadden hier baat bij. Een tijdelijk overaanbod op de Europese markt zorgde aanvankelijk nog voor lage prijzen. De droge zomer stuwde de prijzen echter omhoog door lagere opbrengsten per hectare. Dat bracht het aanbod opnieuw in evenwicht. In het najaar zakten de prijzen opnieuw door de zachte winter, waardoor de consumptie van wintergroenten werd uitgesteld. De prijzen zijn afkomstig van het Verbond van Belgische Tuinbouwveilingen.

### 3.2.1 Witloof

De witloofsector kent al jarenlang structureel lage prijzen. In 2015 zag de witloofsector de prijs traag uit het dal kruipen, mede door een daling van het aanbod. In september piekte de prijs even op 1,5 euro per kg. De biologische prijs zakte verder weg naar 2,1 euro per kg in het voorjaar van 2015 en klom daarna weer omhoog tot bijna 3 euro per kg.

Figuur 8: evolutie van de prijs voor gangbare en biologische witloof, in € per kg, 2010-2015

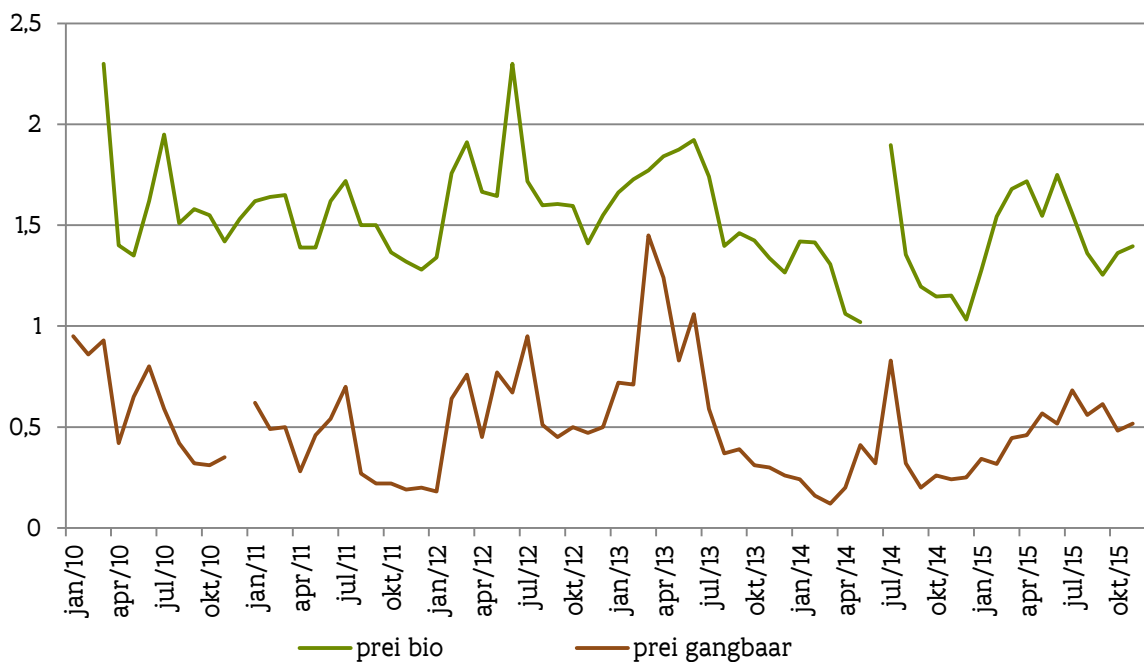


Bron: VBT maandprijzen

### 3.2.2 Prei

2015 was een beter jaar voor de prei. De prijzen lagen in 2014 historisch laag. Door de verbeterde teeltomstandigheden kon de prijs in 2015 opnieuw aantrekken met maar liefst 89%. Hierdoor bereikte de sector echter nog niet het prijsniveau van de topjaren 2012-2013. De bio-prei daarentegen kent een hogere maar ook volatielere prijs door de minder regelmatige aanvoer van prei aan de veilingen. Het prijsverschil tussen gangbare en biologische prijs bedroeg gemiddeld 1 euro per kg over het hele jaar genomen.

Figuur 9: evolutie van de prijs voor gangbare en biologische prei, in € per kg, 2010-2015



Bron: VBT maandprijzen

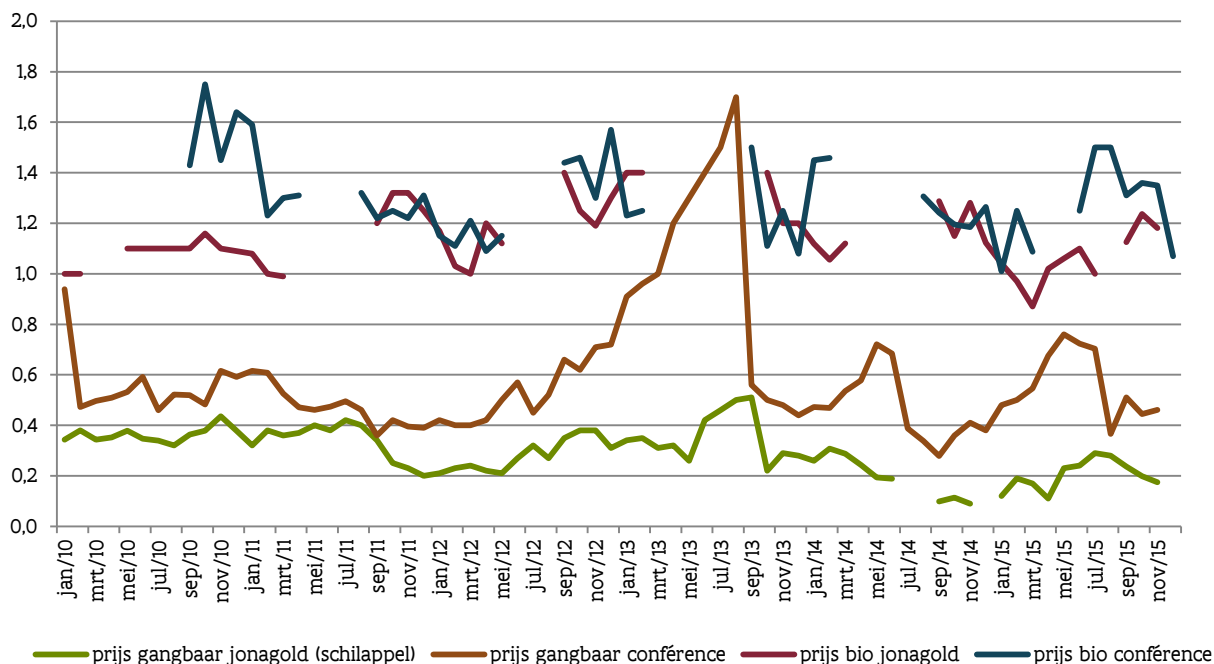
### 3.2.3 Appelen en peren

De prijzen werden in 2015 sterk beïnvloed door de exportstop naar Rusland. 2015 was een vrij “normaal” oogstjaar voor beide teelten. De prijs van de gangbare Jonagold ging door het tijdelijke overaanbod op de markten met de grootste moeite weer naar boven maar raakte tegen eind 2015 opnieuw onder de 20 eurocent per kg. De prijs van gangbare Conférence-peren herstelde zich onverwacht snel door de genomen maatregelen om te voorkomen dat de prijs zou instorten. Na een kleine dip, onmiddellijk volgend op de crisis, bereikte de prijs opnieuw normale waarden tot boven de 0,70 euro per kg. Vanaf augustus liep de prijs terug naar het niveau van 0,5 euro per kg.

De productie van Belgische bio-appelen (Jonagold) bedroeg 2.500 ton en van bio-peren 1.100 ton in het jaar 2015. De bio-prijzen vertonen een gelijkaardig beeld. Bij de biologische Jonagold appelen liep de prijs terug tot een dieptepunt van 0,87 euro per kg in januari 2015. Net als bij de gangbare appel, bleef de prijs het hele jaar door op een historisch laag niveau.



Figuur 10: evolutie van de prijs voor gangbare en biologische appels, in € per kg, 2010-2015



Bron: VBT maandprijzen

## 4 OVERHEIDSUITGAVEN 2015

### 4.1 ALGEMEEN OVERZICHT

Het Departement Landbouw en Visserij maakt elk jaar een raming van de financiële inspanningen van de overheid ten behoeve van de biosector. De cijfers zijn de effectieve uitgaven die binnen het kalenderjaar 2015 gebeurd zijn en omvatten ook de Europese cofinanciering. In 2015 gaf de Vlaamse overheid voor 3,9 miljoen euro uit voor de biosector. Dat is 3,7% meer dan in 2014. De verdeling van de middelen blijft zo goed als identiek aan 2014.

Tabel 9: overheidsuitgaven voor de biologische sector, Vlaanderen, in miljoen euro, 2010-2015

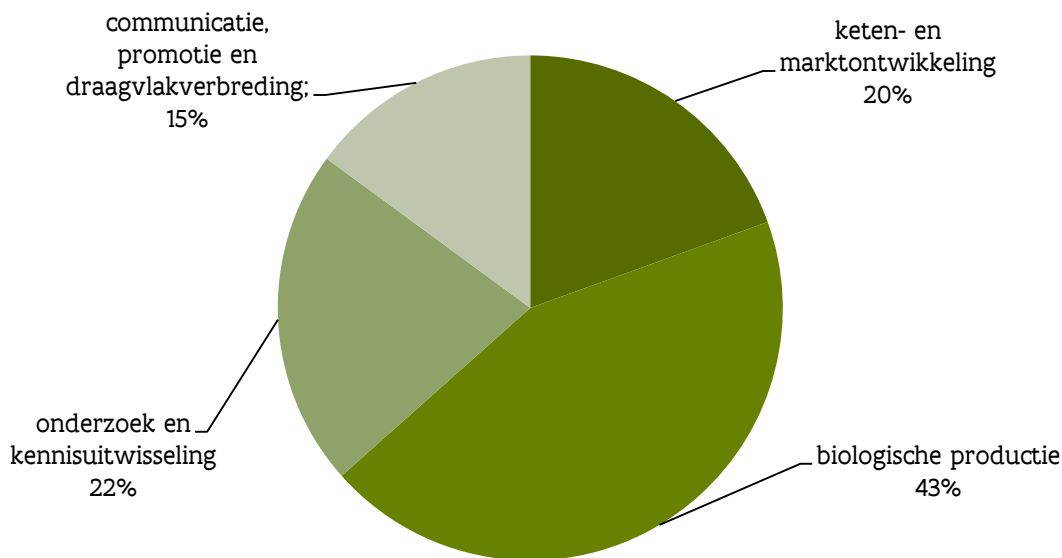
jaar	bedrag
2010	3,7
2011	3,1
2012	3,7
2013	3,6
2014	3,8
2015	3,9

Bron: Departement Landbouw en Visserij



43% van de middelen gaat naar de producenten in de vorm van hectaresteen, investeringssteun en bio-bedrijfsadvisering. Een vijfde gaat naar de keten- en marktontwikkeling. Deze middelen omvatten de subsidies voor BioForum Vlaanderen, Bio Zoekt Keten en Landwijzer vzw. Nog een vijfde van de middelen gaat naar onderzoek en kennisuitwisseling en de overige 15% wordt aan promotie, communicatie en gesubsidieerde vorming besteed.

Figuur 11: verdeling van de overheidsuitgaven over de verschillende beleidsthema's, Vlaanderen, 2015



Bron: Departement Landbouw en Visserij

De VLIF-uitgaven ten gunste van biolandbouwers zijn fors toegenomen. Die investeringen gebeurden bijna integraal in de dierlijke sector en de uitbetaalde investeringssteun (in de vorm van kapitaalpremies + rentesubsidies) bedroeg in 2015 meer dan 400.000 euro, een verviervoudiging ten opzichte van 2013. De gegevens tonen aan dat er in de periode 2010-2015 enkele grote investeringen in stallenbouw werden gemaakt in de bio-pluimveehouderij, goed voor een aandeel van 68% van de totale subsidiabele investeringskosten voor specifieke investeringen in de biologische sector voor die periode. Deze investeringen zijn goed voor 57% van de toegekende investeringssteun ten behoeve van de biosector. Dat sluit aan bij de vaststelling dat de bio-pluimveehouderij aan belang blijft toenemen. Ver daarachter volgt de bio-melkveehouderij, met een aandeel van 13% van de totale subsidiabele kosten. Voor de bio-varkenssector werd de laatste vijf jaar geen investeringssteun aangevraagd.

De bestedingen voor onderzoek en ontwikkeling namen in 2015 met 12% toe. In 4.4. wordt hier verder op ingegaan.

De overige 15% omvat de middelen voor promotie voor biologische producten en de gesubsidieerde vormingen die betrekking hebben op bio. Deze vormingen omvatten gespecialiseerde vormingen (C-



Cursussen), starterscursussen (bv. Landwijzer vzw) en hobbylandbouwworming en bedragen 318.000 euro.

Het zwaartepunt van de uitgaven ligt op de ondersteuning van de productie en de producent. De hectaresteen bedraagt jaarlijks meer dan een kwart van de totale overheidsuitgaven.

## 4.2 HECTARESTEUN

Elk jaar kan de biologische landbouwer hectaresteen aanvragen via de verzamelaanvraag. Om recht te hebben op de steun moet de landbouwer zich engageren om de biologische productiemethode volgens de Europese regelgeving toe te passen. Met de vankrachtwording van het derde Programma voor Plattelandsontwikkeling (PDPO3) werden de steunbedragen licht verlaagd en is er sprake van één enkele voortzettingspremie.

De omschakelingsperiode duurt 2 à 3 jaar naargelang de teelt. Daarna krijgt de bio-producent een voortzettingspremie, waarbij de biologische productiemethode 5 jaar aangehouden wordt. Daarna beslist de producent of hij al dan niet opnieuw instapt voor een vijfjarige periode.

Tabel 10: bedragen hectaresteen onder PDPO2 en PDPO3

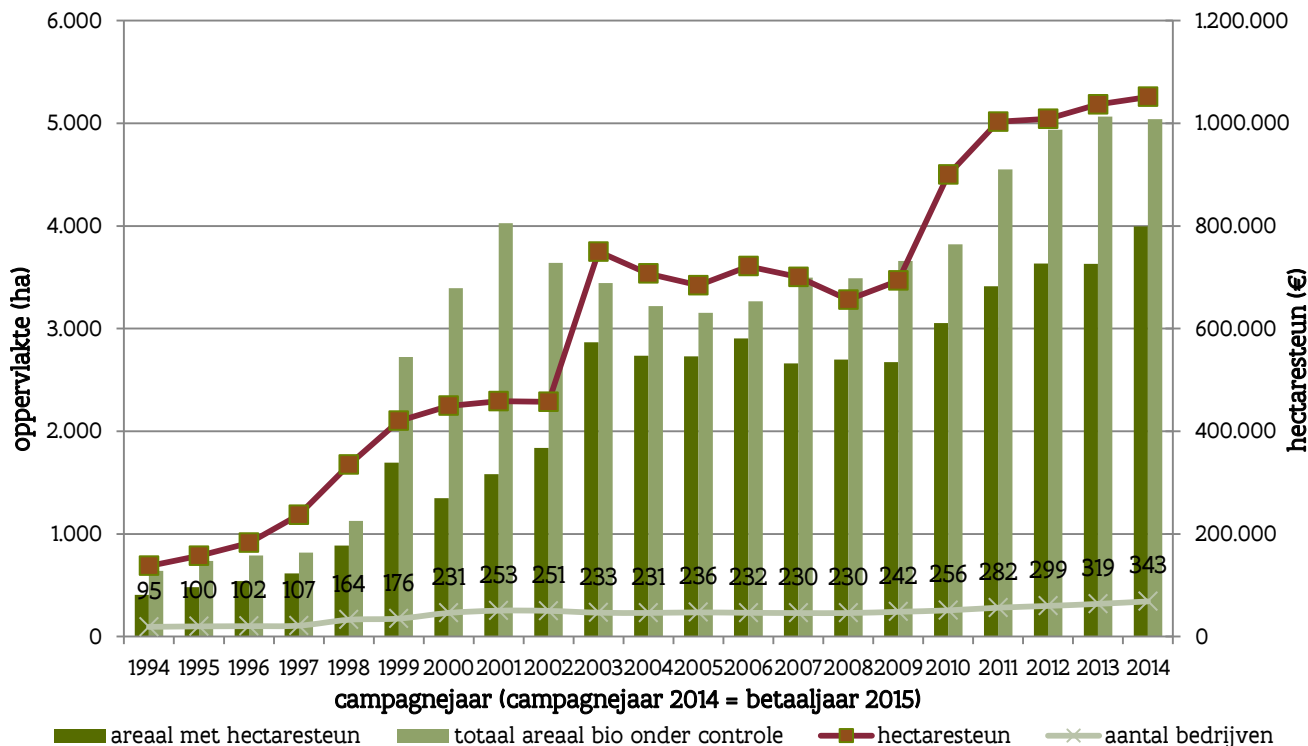
type productie	omschakeling		voortzetting		
	PDPO2	PDPO3	PDPO2 (2-5 jaar)	PDPO2 (> 5 jaar)	PDPO3
éénjarige akkerbouw en ruwvoederteelten	600	480	360	240	260
grasland en meerjarige voederteelten	450	300	150	120	120
éénjarige fruit- en groenteteelten en kruiden (<2,5 hectare)	1000	850	800	495	400
éénjarige fruit- en groenteteelten en kruiden (>2,5 hectare)	1000	850	700	380	400
beschutte teelten	1650	1320	990	790	400
meerjarige fruit- en groenteteelten en kruiden	900	860	620	555	210

Bron: Strategische Adviesraad voor Landbouw en Visserij, 2015

De hieronder vermelde gegevens hebben betrekking op betalingen in het jaar 2015, dus op basis van verzamelaanvragen die in het campagnejaar 2014 werden ingediend. Het departement betaalde 1,05 miljoen euro aan hectaresteen uit (inclusief 50% Europese cofinanciering), wat 1,4% meer is dan in 2014 (CJ 2013). Er werd in totaal voor 3.997 hectare steun uitbetaald, dat is 79% van de totale gecertificeerde oppervlakte van 2014. Dat niet alle gecertificeerde percelen hectaresteen krijgen kan als volgt verklaard worden:

- Waalse percelen van Vlaamse producenten zitten eveneens inbegrepen in het totaal bio-areaal onder controle (zoals in Tabel 8: areaal in omschakeling en biologisch volgens teeltgroepen, 2015, Vlaanderen);
- percelen met niet-begraasde natuurgrond, sierteelten of champignons komen niet in aanmerking voor hectaresteen.

Figuur 12: areaal onder controle met hectaresteen, de uitbetaalde hectaresteen, aantal bedrijven per campagnejaar, Vlaanderen, 1994-2014



Bron: Departement Landbouw en Visserij

### 4.3 RECHTSTREEKSE STEUN

De biolandbouwers ontvangen naast specifieke steun ook nog rechtstreekse steun voor hun bedrijf. Uit de cijfers van het Departement Landbouw en Visserij blijkt dat 127 bedrijven (op 343 bedrijven) 1,1 miljoen euro aan toeslagrechten uitbetaald kregen in 2014. Gemiddeld gezien kregen de bioboeren 8.697 euro aan toeslagrechten. Ter vergelijking: voor de totale landbouwsector kregen 21.341 agrarische bedrijven gemiddeld 10.264 euro per bedrijf.

13 bioproducenten ontvingen in 2014 de zoekkoeienpremie voor een totaal bedrag van 36.000 euro. Dat komt neer op een gemiddelde zoekkoeienpremie van 2.797 euro per bedrijf (tegenover 5.421 euro per bedrijf voor de totale landbouw). In 2013 wordt specifieke steun verleend aan landbouwers die na hun hoofdteelt een groenbedekker inzaaien. 21 biobedrijven deden een beroep op deze steun voor een totaal van 5.300 euro of gemiddeld 253 euro per bedrijf. Biolandbouwers krijgen minder rechtstreekse steun per bedrijf omdat ze gemiddeld kleiner zijn dan gangbare bedrijven.



Tabel 11: aantal bedrijven met rechtstreekse steun, totaal uitbetaalde rechtstreekse steun en steun per bedrijf, opgesplitst naar totale landbouw en biosector, Vlaanderen, 2014

	aantal bedrijven met steun		totaal uitbetaalde steun (in duizend euro)		steun per bedrijf (euro per bedrijf)	
	totaal landbouw	biosector	totaal landbouw	biosector	totaal landbouw	biosector
toeslagrechten	21.341	127	219.059	1.104	10.264	8.697
zoogkoeienpremie	4.957	13	26.874	36	5.421	2.797
groenbedekker	7.237	21	2.615	5,3	361	253

Bron: Departement Landbouw en Visserij

#### 4.4 ONDERZOEK EN KENNISONTWIKKELING

De ondersteuning van kennisontwikkeling en kennisuitwisseling in functie van de groei van biologische land- en tuinbouw maar ook van de voedingssector blijft een belangrijke pijler van het gevoerde beleid. De belangrijkste actoren zijn verenigd in het Vlaams onderzoeks- en kennisnetwerk voor biolandbouw en voeding, een samenwerking tussen NOBL, CCBT en Biobedrijfsnetwerken. NOBL (Netwerk onderzoek biologische landbouw en voeding) zorgt voor de coördinatie en aansturing van het onderzoek en de kennisuitwisseling. NOBL neemt een bemiddelende rol in tussen onderzoekers, praktijk en beleid. Het CCBT (Coördinatiecentrum praktijkgericht onderzoek en voorlichting biologische teelt vzw) staat in voor de coördinatie van het praktijkonderzoek en voor de communicatie van de onderzoeksresultaten naar de sector. In de Biobedrijfsnetwerken kunnen biologische landbouwers onderling ervaringen uitwisselen tijdens bedrijfsbezoeken. NOBL en CCBT zetten vragen en problemen die aan bod komen in de biobedrijfsnetwerken op de agenda.

Financiering vanuit de Vlaamse overheid gebeurt via verschillende kanalen. Het Departement Landbouw en Visserij betaalt jaarlijks dotaties aan de onderzoeksinstellingen, waarmee de organisaties hun projecten en werking bekostigen. Dat is het geval voor Inagro, CCBT en NOBL. Het Instituut Landbouw en Visserijonderzoek (ILVO), waaronder ook NOBL valt, heeft een eigen vermogen en wendt ook een deel van deze middelen aan om onderzoek in de biolandbouw te financieren. Het IWT, thans ondergebracht onder het Agentschap Innoveren en Ondernemen (AIO), keurt jaarlijks heel wat projecten goed, die onrechtstreeks een bijdrage kunnen leveren aan de verdere ontwikkeling van de biosector.

De uitgaven voor onderzoek zijn een raming. Financieringen vanuit provincies en gemeentes, vanuit de privé sector en Europese fondsen worden buiten beschouwing gelaten. Jaarlijkse schommelingen van de uitgavencijfers zijn gelinkt aan het aantal gefinancierde en lopende onderzoeken en het volume aan uitbetalingen op een jaar.

Vlaanderen gaf in 2015 bijna 850.000 euro (18% meer dan in 2014) uit aan onderzoek en ontwikkeling ten behoeve van de biologische landbouwsector. Dit is 3% van de totale Vlaamse onderzoeksuitgaven voor de landbouwsector. Net niet de helft van dat bedrag is feitelijk onrechtstreeks onderzoek (AIO) dat losstaat van het specifiek onderzoeksbeleid voor de sector.



Tabel 12: overzicht van de uitgaven voor onderzoek en kennisuitwisseling, 2014-2015, Vlaanderen

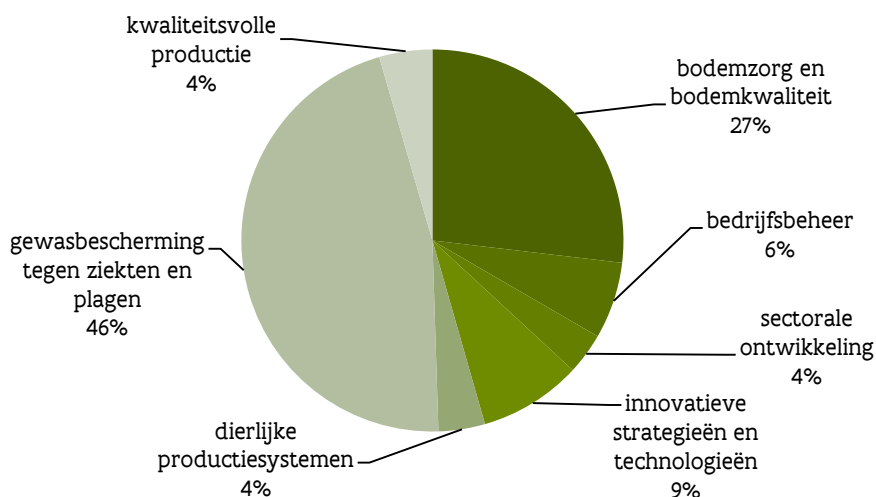
	betalingen 2014	betalingen 2015
<b>onderzoek en ontwikkeling</b>	<b>716.226</b>	<b>849.414</b>
Door het Departement gefinancierde projecten (excl. CCBT)	94.425	103.490
Door AIO (ex-IWT) gefinancierde projecten met bijdrage aan biosector (raming)	332.199	413.385
Toelage Inagro afdeling bio	105.877	99.524
Door ILVO gefinancierd onderzoek	56.000	123.792
CCBT	127.750	109.223
<b>voorlichting en kennisuitwisseling</b>	<b>54.173</b>	<b>13.493</b>
Subsidie biobedrijfsnetwerken	49.172	10.992
Kennisberichten (CCBT)	5.001	2.501
<b>totaal</b>	<b>770.424</b>	<b>862.907</b>

Bron: Departement Landbouw en Visserij, Netwerk Onderzoek Biologische Landbouw en Voeding, Agentschap voor Innovatie en Ondernemen

Het is ook belangrijk om weten waaraan die onderzoeksmiddelen besteed worden. Dat kan door de middelen thematisch op te delen zoals in Figuur 13. Door het verbod op het gebruik van gewasbeschermingsmiddelen en kunstmeststoffen wordt heel wat onderzoek verricht naar alternatieve oplossingen, met de bedoeling om een voldoende rendement te verkrijgen. Bijna drie vierde van de onderzoeksuitgaven wordt besteed aan de bestrijding van probleemplagen bij gewassen (46%) en een natuurlijke bemesting van de bodem aan de hand van groenbemesters (27%).

15% van de middelen wordt besteed aan innovatieve strategieën en technologieën en het ondersteunen van bedrijfsbeheer. Er gaan dan weer minder middelen naar de biologische dierlijke productie (4%), onderzoek van kwaliteitsvolle producten (4%) en het ontwikkelen van de biologische sector in zijn geheel (4%). Middelen voor ketenontwikkeling zijn helemaal niet terug te vinden.

Figuur 13: thematische verdeling van de middelen voor onderzoek in Vlaanderen, 2015



Bron: Departement landbouw en visserij

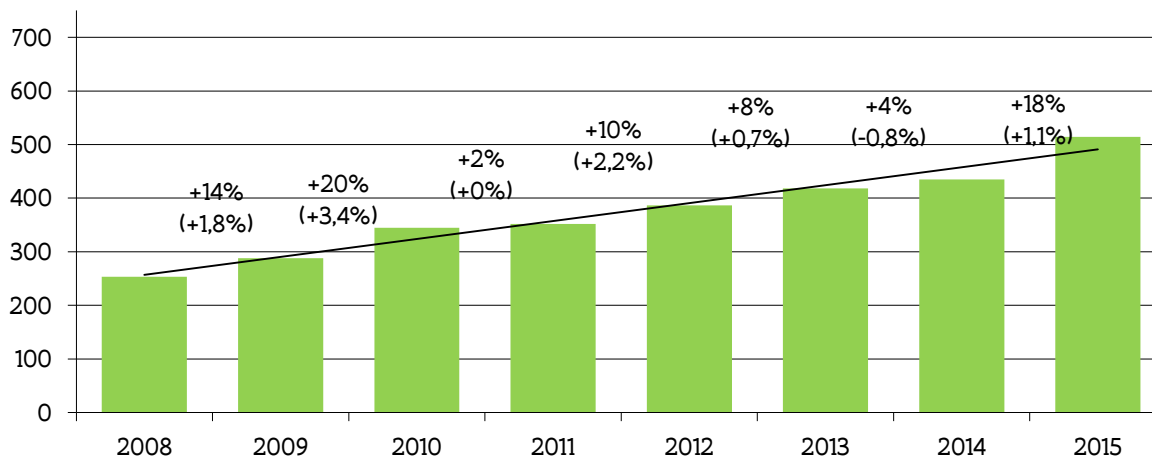
## 5 DISTRIBUTIE EN CONSUMPTIE VAN BIOLOGISCHE PRODUCTEN

### 5.1 BESTEDINGEN

#### 5.1.1 Totale bestedingen

De resultaten in dit hoofdstuk werden opgetekend door GfK PanelServices Benelux in opdracht van VLAM. Hiervoor werden de aankopen van 5.000 Belgische gezinnen voor thuisverbruik continu opgevolgd. De Belgische gezinnen besteedden vorig jaar ruim 514 miljoen euro aan biologische producten. Dat was 18% meer dan in 2014. Vlaanderen heeft hierin een aandeel van 237 miljoen euro (+12% tegenover 2014). De groei van de biobestedingen staat in schril contrast met de bescheiden groei van 1,1% van de totale voedingsbestedingen. De stijging bij bio wordt vooral verklaard door een hogere aankoopfrequentie. Het totaal aantal biokopers blijft op een hoog niveau en bedraagt 88% van de Belgische gezinnen.

Figuur 14: totale besteding aan biologische producten door de Belgische gezinnen, in miljoenen euroen jaarlijkse groei van de biobestedingen, 2008-2015



Opmerking: tussen haakjes wordt de jaarlijkse groei van de totale voedingsbestedingen weergegeven

Totaal = voeding (vers, diepvries, kruidenierswaren), dranken, drogmetica en non-food.

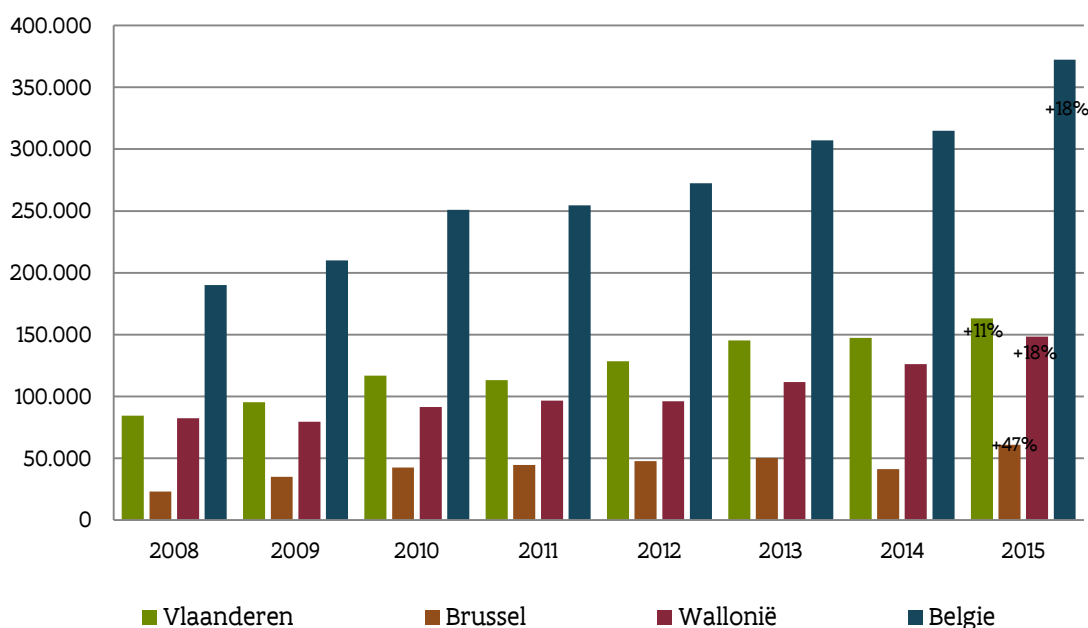
Bron: GfK Belgium

## 5.1.2 Bestedingen per productcategorie

In de winkelrekken liggen tegenwoordig ook meer verwerkte en voorverpakte bioproducten. Het aantal bioreferenties dat gemeten werd door GfK binnen het panel stijgt jaarlijks en bedroeg vorig jaar meer dan 9 000 (+6%). Dit hoge aantal referenties wijst op een verdere toename en verbreding van het biopalet.

VLAM volgt, binnen de overeenkomst met GfK Belgium, de verse voeding (inclusief diepvries- en kruidenierswaren zoals ontbijtgranen, rijst, droge deegwaren, wijnen en bier). De cijfers verder in deze tekst hebben enkel betrekking op deze uitgebreide verscategorie. In 2015 groeide deze uitgebreide verscategorie met hetzelfde percentage als de totale biobestedingen, namelijk met 18%. De groei was het sterkst in Brussel, dat na een nulgroei in 2014 een groei van 47% laat optekenen. Vlaanderen bleef met een toename van 11% iets achter op het marktgemiddelde. Wallonië volgde het marktgemiddelde met een toename van 18%.

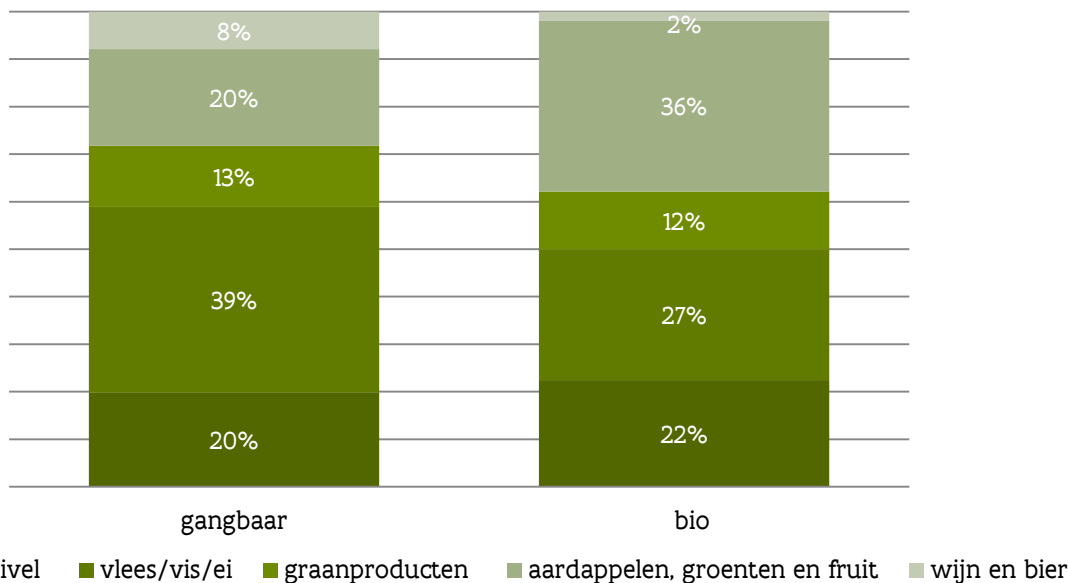
Figuur 15: bestedingen verse biologische voeding en dranken in België per gewest, in 1.000 euro, 2008-2015



Bron: GfK Belgium voor VLAM

De biobesteding bestaat voor ruim een derde uit AGF-producten (aardappelen, groenten en fruit). Bij gangbare producten is dit aandeel van AGF slechts één vijfde. De categorie 'vlees, vis en ei' neemt 27% van de biobestedingen voor haar rekening en is groeiend. Deze categorie is voor de gangbare producten echter veel aanzienlijker (39%). Het zuivelaandeel schommelt zowel bij bio als bij het gangbare circuit rond de 20%. De graanproducten nemen bij bio en gangbare producten ook een gelijkaardig aandeel in, namelijk 12%. Wijn en bier tot slot zijn bij bio goed voor 2% van het assortiment tegenover 8% voor het gangbare product.

Figuur 16: gekocht assortiment bio vs. gangbaar in België (op basis van besteding), 2015



Bron: GfK Belgium

Tussen 2008 en 2015 verdubbelden de biobestedingen in België en in Vlaanderen. De stijging was het grootst in Brussel. Daar zien we bijna een verdrievoudiging van de biobestedingen in dezelfde periode. De belangrijke groeiers in 2015 waren: roomijs, visproducten, kant-en-klare maaltijden, yoghurt, melksubstituten zoals soja- en rijstdrinks, ontbijtgranen, groenten in bokaal en vleesvervangers. Bij de grootste dalers behoorden enkele kleinere segmenten zoals groentesalades, groenteconserven, diepgevroren vlees, pizza en bier. Op lange termijn zijn de winnaars grosso modo dezelfde: visproducten, ijsroom, boter, graanproducten zoals ontbijtgranen, bloem en pizza's. Bij de verliezers op lange termijn behoren: groentesalades en margarine.

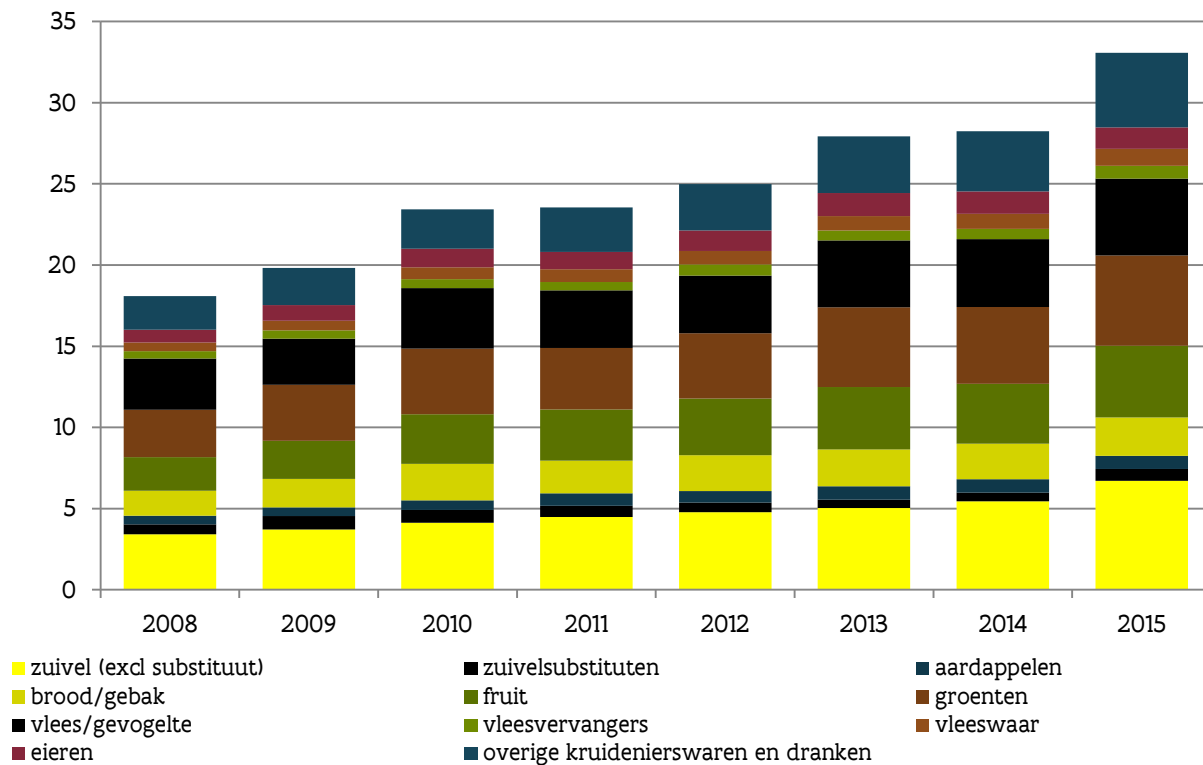
### 5.1.3 Bestedingen per capita

Qua besteding per capita staan biozuivel en biogroenten op één en twee. De koploper is biozuivel met 6,72 euro per kop gevolgd door biogroenten met 5,57 euro. Verder volgen vlees/gevogelte (4,73 euro) en fruit (4,40 euro). Aan biobrood wordt 2,37 euro per Belg besteed. Bio-eieren volgen met 1,33 euro en biovleeswaren met iets meer dan 1 euro. De bioaardappelen, biovleesvervangers en biozuivelsubstituten sluiten de rij en blijven onder de één euro per capita.





Figuur 17: besteding biologische voeding en dranken per categorie in België, in euro per capita, 2008-2015



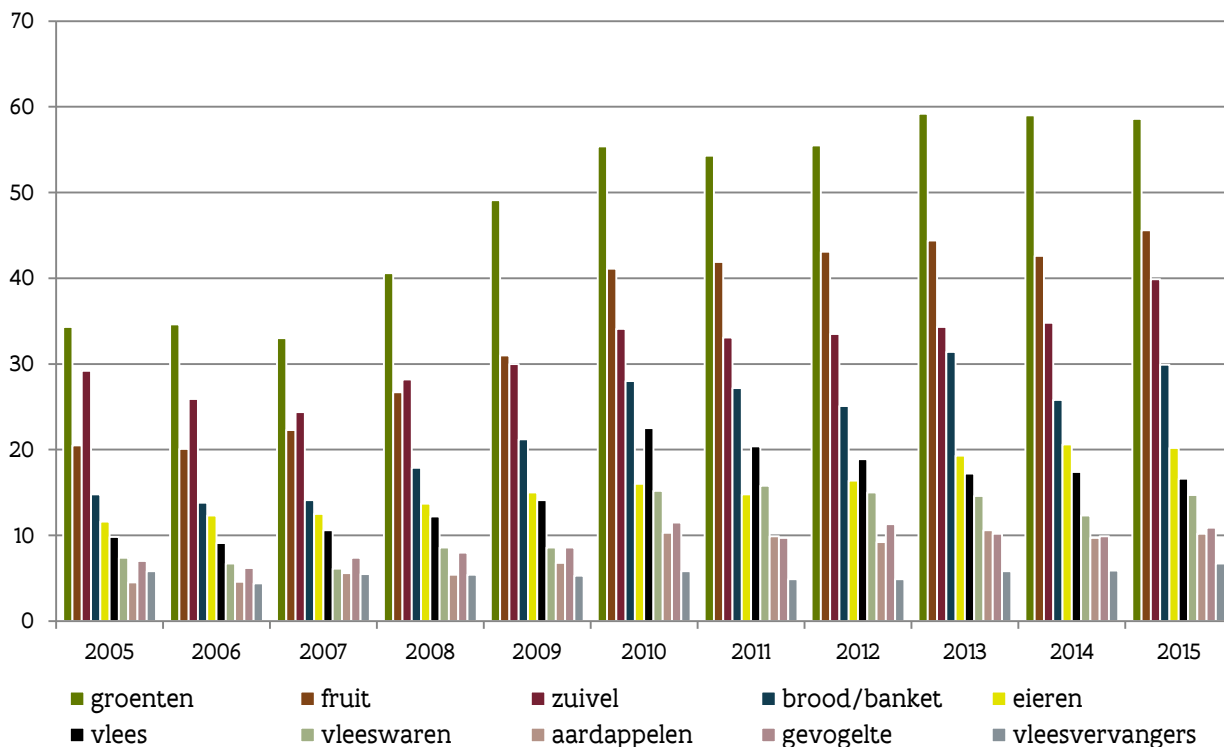
Bron: GfK Belgium

## 5.2 CONSUMENTENPROFIEL

Het aantal kopers dat op jaarbasis minstens eenmaal een bioproduct koopt, stabiliseert de laatste jaren rond de 88%. Slechts 9% van deze gezinnen koopt minstens wekelijks bio maar deze groep staat in voor 60% van alle biobestedingen. Het aandeel van deze frequente biokopers neemt toe. Binnen de productgroepen zijn er grote verschillen in kopersaantallen. Het aantal kopers stagneert voor alle categorieën behalve voor brood, fruit en zuivel. Het is vooral deze laatste categorie die op lange termijn fors nieuwe biokopers weet aan te trekken.

De kopers van biogroenten zijn veruit de grootste groep. Zo'n 60% van de Belgische gezinnen koopt wel eens biogroenten. De tweede belangrijkste kopersgroep is 'fruit' met 46%. Sinds 2005 is het kopersaantal voor fruit ruim verdubbeld. Op de derde plaats komt zuivel met 40 kopers op honderd en dit aantal groeit van jaar op jaar. De biobroodkopers nemen de vierde plaats in. Hier koopt ruim één op de vier Belgische gezinnen wel eens een biobrood.

Figuur 18: aandeel kopers in enkele bio-verscategorieën in België, 2005-2015



Bron: GfK Belgium

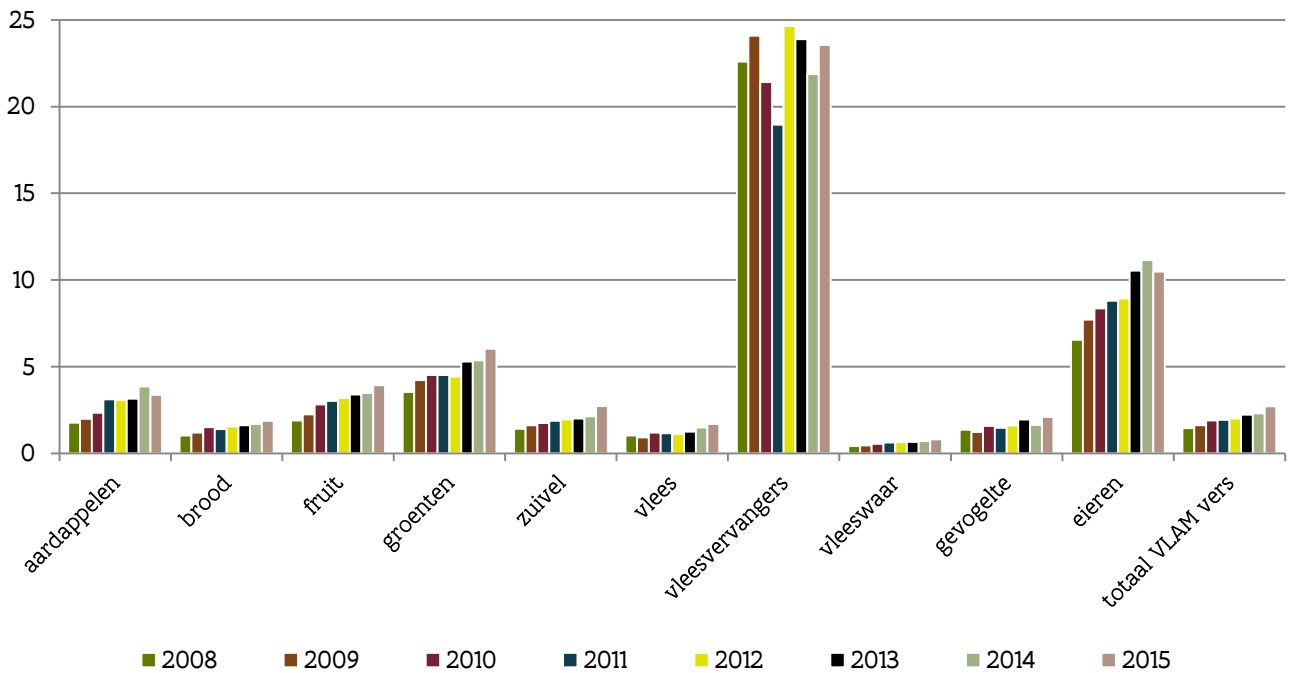
Het aantal kopers van bio-eieren staat op de vijfde plaats met 20%. De biovleeskopers waren samen met de vleeswaren en de aardappelen in het verleden zeer sterke groeiers. Hun aantallen verdubbelden in de periode 2005 tot 2011. Daarna stabiliseerden of daalden de kopersaantallen voor deze categorieën. De kopers van biogevogelte zijn met 11% een kleinere kopersgroep. Het rijtje wordt afgesloten door de vleesvervangers met zo'n 7 kopers op 100.

## 5.3 MARKTAANDEEL

### 5.3.1 Marktaandeel per product

Het marktaandeel van de biologische versproducten in België blijft beperkt maar groeit gestaag verder en bedraagt nu 2,7%. Het marktaandeel van bio verschilt wel sterk van product tot product. De vleesvervangers hebben met 24% het grootste marktaandeel. Een andere categorie met een hoog bio-aandeel is 'eieren'. Na een sterke groei in 2014 daalde het marktaandeel van bio-eieren vorig jaar van 11% naar 10,5%. De AGF-categorie heeft een iets hoger bio-aandeel dan gemiddeld: 6% voor groenten, 3,9% voor fruit en 3,4% voor aardappelen. Zuivel zit met een bio-aandeel van 2,7% op het gemiddelde. Brood, gevogelte en vlees zitten onder het gemiddelde. Vleeswaren bengelen achteraan met het laagste bio-aandeel van 0,8%.

Figuur 19: evolutie marktaandelen bio per verscategorie, België, in % van besteding, 2008-2015



Bron: GfK Belgium

### 5.3.2 Marktaandeel per kopersgroep

In absolute cijfers zijn de welgestelde gezinnen met kinderen en de welgestelde gepensioneerden de belangrijkste groep biokopers. Samen zijn zij verantwoordelijk voor de helft van de biobestedingen terwijl zij 39% van de bevolking uitmaken.

De grootste stijging qua bio-aandeel in de periode 2008 tot 2015 vinden we bij de welgestelde gezinnen met kinderen en vooral bij de alleenstaanden ouder dan 40 jaar. De laatste groep heeft momenteel ook het hoogste bio-aandeel. Ruim 4% van hun bestedingen aan verse voeding is bio. De jonge alleenstaanden (< 40jaar) zijn ook intensieve biokopers maar tonen de laatste jaren een wisselende interesse. Huishoudens met kinderen met een beperkt inkomen hebben het laagste bio-aandeel, namelijk 1%. Deze bevolgingsgroep heeft zijn bio-aandeel wel verdubbeld sinds 2008. De introductie en uitbouw van heel wat bioproducten in hard discount ligt hiervoor aan de basis. De gepensioneerden en de koppels met één kostwinner hebben een gemiddeld bioaandeel dat matig groeit.



Tabel 13: marktaandeel verse bioproducten in de totale voedselbesteding (excl. dranken), per kopersgroep, België, 2008-2015

	2008	2009	2010	2011	2012	2013	2014	2015
jonge alleenstaande <40j	4,5%	3,1%	2,5%	2,4%	2,9%	3,0%	1,7%	3,9%
tweeverdieners	0,8%	1,9%	1,8%	2,0%	2,4%	1,7%	1,8%	1,9%
huishoudens met kinderen, beperkt inkomen	0,5%	0,6%	0,8%	0,8%	0,7%	0,8%	0,9%	1,0%
welgestelde huishoudens met kinderen	1,1%	1,4%	1,8%	1,7%	2,0%	2,4%	2,6%	3,4%
kostwinner (2p)	2,1%	1,4%	1,8%	1,6%	1,4%	1,8%	2,4%	2,6%
alleenstaande >40j	1,8%	2,4%	3,2%	3,8%	3,1%	3,9%	4,1%	4,1%
gepensioneerden met beperkt inkomen	1,8%	2,2%	2,2%	2,5%	2,5%	2,5%	2,4%	2,8%
welgestelde gepensioneerden	1,7%	1,8%	2,2%	2,2%	2,5%	2,6%	2,5%	2,4%

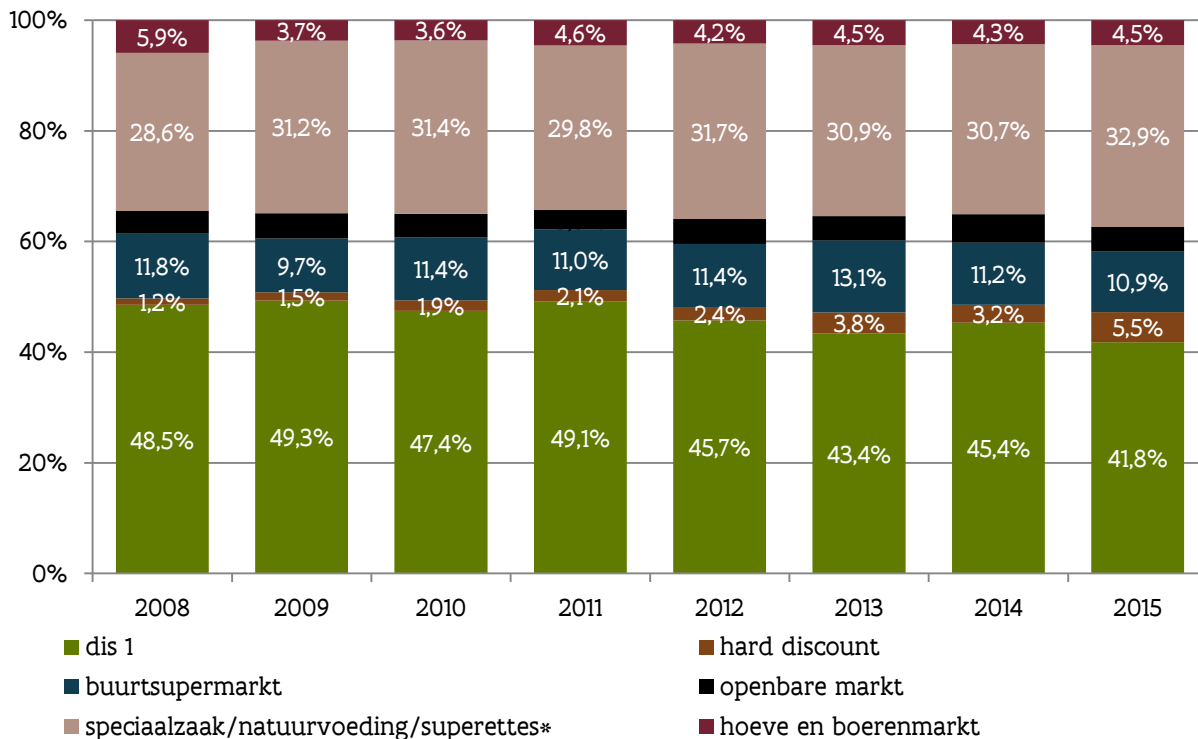
Bron: GfK Belgium

## 5.4 DISTRIBUTIEKANALEN

De klassieke supermarkt (Dis 1) verloor terrein maar blijft het grootste biokanaal met 41,8%. Op de tweede plaats volgt het gespecialiseerde kanaal (speciaalzaak/natuurvoeding/superettes waaronder ook Bioplanet) met een aandeel van zo'n 33% (+2 procentpunt t.o.v 2014). De buurtsupermarkt is het derde belangrijkste kanaal voor biovoeding met een marktaandeel van 11%. De hard discount blijft met een marktaandeel van 5,5% een bescheiden speler op de biomarkt maar het is wel het sterkst groeiende kanaal.

De rechtstreekse verkoop (hoeve en boerenmarkt) en de openbare markt schommelen rond de 4 à 5% marktaandeel. De hoewwinkel en de boerenmarkt zijn kanalen met een hoger percentage aan biologische producten in het assortiment dan gemiddeld. 19% van het aanbod in deze kanalen is bio.

Figuur 20: distributiekanaal biologische voeding, België, in % van de bestedingen, 2008-2015



Bron: GfK Belgium

Dis 1: AH, Alma, Carrefour hyper/GB/market, Champion, Colruyt, Cora, Delhaize De Leeuw, Metro en Red Market

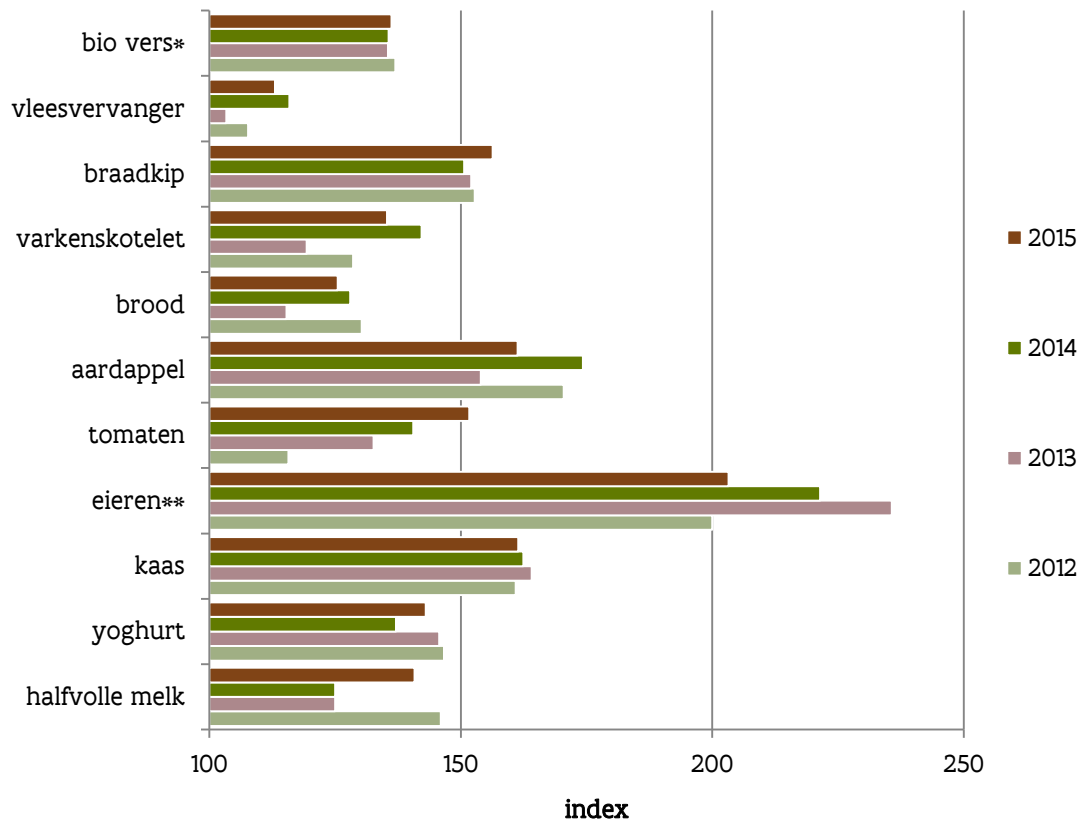
(\*) Bioplanet valt onder "superettes"

## 5.5 CONSUMENTENPRIJS

Biologische versproducten zijn gemiddeld een derde duurder dan gangbare producten. Dat prijsverschil blijft nagenoeg stabiel over de jaren heen. Er zijn wel grote verschillen per product. Het grootste verschil is er bij eieren. Een bio-eitje is dubbel zo duur als een standaard scharreleitje. Vorig jaar daalde de prijs van bio-eieren wel. Het kleinste prijsverschil is er bij vleesvervangers. Hier is de biovariant slechts 13% duurder dan het gangbare product.

Ook de evolutie van het prijsverschil verschilt van product tot product. Het prijsverschil ten opzichte van het jaar ervoor was groter voor onder andere tomaten, melk, yoghurt en kip. Bij aardappelen en varkenskotelet was het prijsverschil kleiner. Voor brood en kaas bleef het prijsverschil nagenoeg stabiel.

Figuur 21: prijsverschil bioproducten versus gangbaar equivalent, index gangbaar=100, België, 2012-2015



Bron: GfK Belgium

\* selectie verscategorieën VLAM

\*\* vergelijking met scharrelei

## FIGUREN

Figuur 1: het areaal bio (omschakeling+biologisch) en het aandeel biologisch areaal in de totale oppervlakte cultuurgrond, per EU-lidstaat, 2014 .....	7
Figuur 2: markt voor biologische voedingsproducten in de EU-28, in miljard euro, 2004-2014.....	8
Figuur 3: evolutie van de oppervlakte bio, oppervlakte in omschakeling (linkeras), aantal producenten en aantal marktdeelnemers (exclusief producenten) (rechteras), 2003-2015.....	10
Figuur 4: aantal instappers en overblijvers in de biologische productie, Vlaanderen, 2000-2015 .....	12
Figuur 5: typologische indeling van de biologische bedrijven, Vlaanderen, 2015.....	15
Figuur 6: evolutie van de arealen bio volgens teeltgroep, Vlaanderen, 2003-2015 .....	19
Figuur 7: evolutie van de gangbare en biologische melkprijs, 2004-2015, in euro per 100 liter, België.....	20
Figuur 8: evolutie van de prijs voor gangbare en biologische witloof, in € per kg, 2010-2015.....	21
Figuur 9: evolutie van de prijs voor gangbare en biologische prei, in € per kg, 2010-2015.....	22
Figuur 10: evolutie van de prijs voor gangbare en biologische appels, in € per kg, 2010-2015.....	23
Figuur 11: verdeling van de overheidsuitgaven over de verschillende beleidsthema's, Vlaanderen, 2015.....	24
Figuur 12: areaal onder controle met hectaresteen, de uitbetaalde hectaresteen, aantal bedrijven per campagnejaar, Vlaanderen, 1994-2014.....	26
Figuur 13: thematische verdeling van de middelen voor onderzoek in Vlaanderen, 2015.....	28
Figuur 14: totale besteding aan biologische producten door de Belgische gezinnen, in miljoen euroen jaarlijkse groei van de biobestedingen, 2008-2015.....	29
Figuur 15: bestedingen verse biologische voeding en dranken in België per gewest, in 1000 euro, 2008-2015 .....	30
Figuur 16: gekocht assortiment bio vs. gangbaar in België (op basis van besteding), 2015.....	31
Figuur 17: besteding biologische voeding en dranken per categorie in België, in euro per capita, 2008-2015	32
Figuur 18: aandeel kopers in enkele bio-verscategorieën in België, 2005-2015 .....	33
Figuur 19: evolutie marktaandeel bio per verscategorie, België, in % van besteding, 2008-2015.....	34
Figuur 20: distributiekanaal biologische voeding, België, in % van de bestedingen, 2008-2015.....	36
Figuur 21: prijsverschil bioproducten versus gangbaar equivalent, index gangbaar=100, België, 2012-2015.....	37

## TABELLEN

Tabel 1: Vlaamse biologische bedrijven onder controle, nieuwe bedrijven, stopzettingen en nettogroei, per provincie, 2015.....	11
Tabel 2: activiteit van de nieuwe biolandbouwer voor hun omschakeling en van stopzetters na hun stopzetting, 2014-2015.....	13
Tabel 3: aantal inschrijvingen en afgestudeerden tweejarig leertraject Landwijzer vzw, Vlaanderen, 2008-2015.....	13
Tabel 4: verleende adviezen door Bio Zoekt boer en omschakeling na adviesverlening, 2012-2015.....	14
Tabel 5: aantal marktdeelnemers onder controle (exclusief producenten), Vlaanderen, 2010-2015.....	16
Tabel 6: aantal biologische bedrijven met dierlijke productie, Vlaanderen, 2013-2015.....	16
Tabel 7: aantal biologische dieren onder controle en aantal GVE, 2010-2015, Vlaanderen.....	17
Tabel 8: areaal in omschakeling en biologisch volgens teeltgroepen, 2015, Vlaanderen.....	18
Tabel 9: overheidsuitgaven voor de biologische sector, Vlaanderen, in miljoen euro, 2010-2015.....	23
Tabel 10: bedragen hectaresteen onder PDPO2 en PDPO3.....	25
Tabel 11: aantal bedrijven met rechtstreekse steun, totaal uitbetaalde rechtstreekse steun en steun per bedrijf, opgesplitst naar totale landbouw en biosector, Vlaanderen, 2014.....	27
Tabel 12: overzicht van de uitgaven voor onderzoek en kennisuitwisseling, 2014-2015, Vlaanderen.....	28
Tabel 13: marktaandeel verse bioproducten in de totale voedselbesteding (excl. dranken), per kopergroep, België, 2008-2015.....	35





## BIJLAGE 1: OPPERVLAKTEN PER TEELT

plantaardige productie	2015		totaal
	aantal hectare		
OPPERVLAKTES	IN OMSCHAKELING	BIOLOGISCH	
<b>akkerbouwgewassen</b>	<b>239,36</b>	<b>612,41</b>	<b>851,77</b>
maïs (korrel, silo, suiker)	26,71	137,65	164,36
tarwe	43,91	32,00	75,91
wintergerst	0,00	8,23	8,23
zomergerst	22,24	52,45	74,69
rogge	1,24	26,76	28,00
snijrogge	0,00	0,77	0,77
haver	2,54	32,14	34,68
triticale	1,65	118,63	120,28
spelt	5,19	45,41	50,60
andere granen	0,99	44,92	45,91
boekweit	1,00	2,31	3,31
quinoa	0,00	2,47	2,47
miscanthus	7,53	0,10	7,63
erwten (droog geoogst)	0,38	0,42	0,80
tuin- en veldbonen (droog geoogst)	4,60	11,50	16,10
zonnebloempitten	9,74	0,46	10,20
braak (faunabraak, spontane bedekking)	92,27	14,05	106,32
niet-bittere lupinen	0,00	4,09	4,09
non-food	0,00	0,00	0,00
suikerbieten	0,00	0,00	0,00
voederbieten	3,23	6,61	9,84
luzerne	5,84	39,49	45,33
voederwortelen	0,00	0,00	0,00
andere voedergewassen (incl voederrapen, voederkool)	1,04	9,56	10,60
hennep	1,54	5,02	6,56
hop	0,00	11,22	11,22
koolzaad	7,72	0,00	7,72
zaden	0,00	1,93	1,93
cichorei	0,00	4,22	4,22
niet-ingezaaid akkerland			0,00
<b>bodembedekkers</b>	<b>149,49</b>	<b>809,45</b>	<b>958,94</b>
vlinderbloemigen	1,07	1,33	2,40
niet-vlinderbloemige groenbemester (phacelia, bladrammenas, gele mosterd, tagetes)	32,63	3,77	36,40
klavers (grasklaver+klaver, eenjarig en meerjarig)	112,82	800,67	913,49
andere bedekking (andere, bloemenmengsel)	2,97	3,68	6,65
<b>sierteelt</b>	<b>7,28</b>	<b>6,59</b>	<b>13,87</b>
sierteelten	7,28	6,59	13,87
<b>weiland en bossen</b>	<b>396,93</b>	<b>2.050,81</b>	<b>2.447,74</b>
grasland (totaal)	363,52	1.359,62	1.723,14
permanent grasland	38,70	183,90	222,60
tijdelijk grasland	14,38	39,10	53,48
grasland - tijdelijk of permanent niet gespecificeerd	310,44	1.136,62	1.447,06

grassen (raaigras, graszoden)	0,00	0,15	0,15
bos	16,32	5,91	22,23
weiland met bomen exclusief oogstbare hoogstambomen	0,00	7,43	7,43
gebieden met natuurwaarde	17,09	677,70	694,79
<b>aardappelen, groenten en kruiden</b>	<b>67,93</b>	<b>537,27</b>	<b>605,20</b>
vruchtgroenten	2,21	76,05	78,26
tomaten	0,04	3,61	3,65
paprika	0,80	0,41	1,21
komkommer	0,00	2,03	2,03
pompoen	1,03	57,62	58,65
courgette	0,34	12,38	12,72
stengelgroenten	0,35	55,54	55,89
prei	0,00	40,06	40,06
groene selderij	0,00	5,45	5,45
bleekselder	0,00	0,01	0,01
rabarber	0,00	2,31	2,31
asperge	0,35	7,71	8,06
vollegrondsgroenten	26,01	160,24	186,25
aardappelen	28,22	81,47	109,69
pootgoed	0,00	0,87	0,87
bladgroenten	0,81	16,97	17,78
spinazie	0,00	9,88	9,88
Sla	0,81	7,01	7,82
andere vroege bladgroenten	0,00	0,08	0,08
kolen	3,60	55,15	58,75
rode kool	0,16	2,84	3,00
witte kool	1,80	0,71	2,51
Savooikool	0,00	7,06	7,06
spruitkool	0,00	9,14	9,14
bloemkool	1,65	15,36	17,01
boerenkool	0,00	0,66	0,66
broccoli	0,00	5,35	5,35
chinese kool	0,00	2,08	2,08
andere koolsoorten	0,00	11,95	11,95
peulvruchten	1,87	2,68	4,55
witloof (incl witloofwortelen)	0,00	2,76	2,76
uiachtigen	0,00	7,02	7,02
ajuinen	0,00	5,43	5,43
sjalotten	0,00	1,59	1,59
wortelen en knollen	2,35	45,17	47,52
wortelen	0,19	12,63	12,82
pastinaak	2,16	5,83	7,99
raap	0,00	3,79	3,79
koolrabi	0,00	1,63	1,63
knolselder	0,00	12,03	12,03
schorseneer	0,00	0,42	0,42
rode biet	0,00	5,32	5,32
knolvenkel	0,00	3,27	3,27
andijvie	0,00	0,03	0,03
radijs	0,00	0,22	0,22

champignons	0,25	1,16	1,41
kruiden (basilicum, kervel, peterselie, bieslook, geneeskrachtige kruiden)	0,70	28,63	29,33
andere groenten	1,56	3,56	5,12
<b>fruit</b>	<b>63,07</b>	<b>402,06</b>	<b>465,13</b>
aardbeien	0,19	8,05	8,24
meerjarige fruitteelten	54,98	297,42	352,40
appelen	14,17	150,40	164,57
peren	10,48	61,35	71,83
kersen	3,03	11,59	14,62
pruimen	0,00	4,37	4,37
perziken	0,00	0,35	0,35
andere (niet gespecificeerd)	27,30	69,36	96,66
weiland met oogstbare fruitbomen	4,31	28,27	32,58
noten (hazelnoten, walnoten)	0,00	1,68	1,68
kleinfruit (frambozen, bessen)	3,59	63,14	66,73
frambozen	0,06	6,87	6,93
bessen	3,53	56,27	59,80
druiven	0,00	1,28	1,28
andere eenjarige fruitteelten	0,00	2,22	2,22
<b>TOTAAL</b>	<b>924,06</b>	<b>4.418,59</b>	<b>5.342,65</b>